

CAHIER DE
PROGRAMME
2024-2025

388.A1



TECHNIQUES DE
travail
SOCIAL



Cégep de
l'Outaouais

I - INFORMATIONS GÉNÉRALES

Formation spécifique

Programme pré-universitaire	12 à 18 cours 28 à 32 unités
Programme technique	15 à 39 cours 45 à 65 unités

Formation générale 26 2/3 unités, 14 cours, 660 heures-contacts

Cours de français obligatoires 9,33 unités

Pour celles et ceux qui entreprendront des études collégiales au Cégep de l'Outaouais en août 2024, la séquence des cours obligatoires de français est la suivante :

- 601-101-MQ Écriture et littérature
- 601-102-MQ Littérature et imaginaire
- 601-103-MQ Littérature québécoise
- et 1 parmi 2
- 601-EWP-HU Français adapté aux programmes préuniversitaires
- 601-EWT-HU Français adapté aux programmes techniques

Les étudiantes et étudiants admis au Cégep de l'Outaouais ayant une note finale inférieure à 70 % dans le volet **écriture** du cours de *Français langue d'enseignement de la 5^e secondaire* (132520 ou 129510 ou équivalent) ET une moyenne générale au secondaire inférieure à 75 % sont inscrits au cours 601-013-50 *Renforcement en français, langue d'enseignement* qui est non comptabilisé pour l'obtention du DEC. Tous les autres étudiantes et étudiants sont inscrits au premier cours de la séquence de français soit le cours 601-101-MQ *Écriture et littérature*.

Cours d'anglais langue seconde 4 unités

Les étudiantes et étudiants qui entreprendront des études collégiales au Cégep de l'Outaouais en août 2024, devront prendre deux cours d'anglais langue seconde : un dans chacun des deux blocs suivants :

Bloc de la formation générale commune

- 604-099-MQ Anglais de la formation générale commune
- 1 parmi 4
 - 604-100-MQ Anglais de base (0 à 48 bonnes réponses sur 85 au test de classement)
 - 604-101-MQ Langue anglaise et communications (49 à 66 bonnes réponses sur 85 au test de classement)
 - 604-102-MQ Langue anglaise et culture (67 à 79 bonnes réponses sur 85 au test de classement)
 - 604-103-MQ Culture anglaise et littérature (80 à 85 bonnes réponses sur 85 au test de classement)

Bloc de la formation générale propre

- 604-399-HU Anglais adapté.
- 1 parmi 4
 - 604-1A0-HU Anglais adapté niveau 100
 - 604-1A1-HU Anglais adapté niveau 101
 - 604-1A2-HU Anglais adapté niveau 102
 - 604-1A3-HU Anglais adapté niveau 103

Le résultat obtenu dans un test de classement administré par le Cégep détermine le niveau de classement de l'étudiante ou l'étudiant à son entrée au Cégep. Exceptionnellement, le département des langues peut recommander un changement de niveau de classement.

Cours de philosophie obligatoires 6,33 unités

Tous doivent réussir les cours suivants :

340-101-MQ Philosophie et rationalité

340-102-MQ L'être humain

et 1 parmi 4

340-EWA-HU Bioéthique et éthique environnementale (programme famille des sciences)

340-EWB-HU Éthique sociale (programme famille des sciences humaines et des arts)

340-EWC-HU Techno-éthique et éthique environnementale (programme famille des techniques physiques)

340-EWD-HU Éthique professionnelle, des affaires et des collectivités (programme famille des techniques humaines).

Cours d'éducation physique obligatoires 3 unités

Tous doivent réussir les trois cours ministériels suivants :

109-101-MQ Activité physique et santé

109-102-MQ Activité physique et efficacité

109-103-MQ Activité physique et autonomie

Formation générale complémentaire, 4 unités

Chaque Cégep offre un choix de cours complémentaires conçus localement. L'étudiante ou l'étudiant peut choisir parmi la liste offerte par son cégep.

Tous doivent réussir 4 unités de cours complémentaires, 2 cours de 2 unités chacun. Chaque cours choisi doit provenir d'un domaine différent parmi les 6 suivants.

1. sciences humaines
2. culture scientifique et technologique
3. langue moderne
4. langage mathématique et informatique
5. art et esthétique
6. problématiques contemporaines

Conditions d'obtention du diplôme d'études collégiales

Pour obtenir un diplôme d'études collégiales (DEC), vous devez avoir réussi tous les cours de chacune des quatre composantes du programme. De plus, vous devez avoir réussi l'épreuve synthèse de programme et l'épreuve uniforme de langue d'enseignement et littérature.

Épreuve synthèse de programme (ÉSP)

En vertu de l'article 25 du *Règlement sur le régime des études collégiales*, vous devez, pour obtenir votre DEC, réussir une épreuve synthèse de programme (ÉSP) destinée à vérifier que vous avez atteint l'ensemble des objectifs et standards déterminés pour le programme.

L'étudiante ou l'étudiant de dernière session qui a réussi ou est en voie de réussir tous les cours de son programme est admissible à l'ÉSP.

Afin de ne pas retarder indûment la diplomation, l'étudiante ou l'étudiant pourrait être inscrit à l'épreuve synthèse de programme s'il n'a pas à compléter plus de deux cours de formation spécifique et plus de deux cours de formation générale. Dans tous les cas, l'étudiante ou l'étudiant doit avoir réussi les préalables au cours porteur de l'ÉSP.

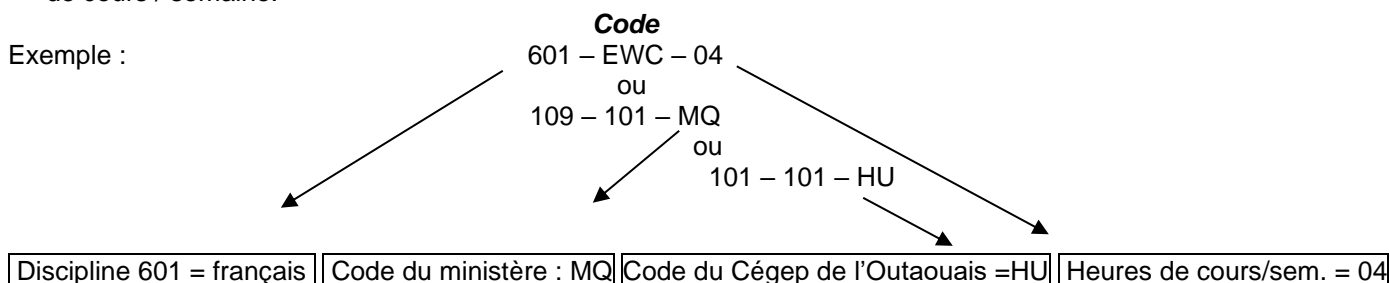
Épreuve uniforme de langue d'enseignement et littérature (EULE)

Conformément à l'article 26 du *Règlement sur le régime des études collégiales*, vous devez réussir, pour obtenir votre DEC, l'épreuve uniforme de langue d'enseignement et littérature (EULE).

Codification des cours

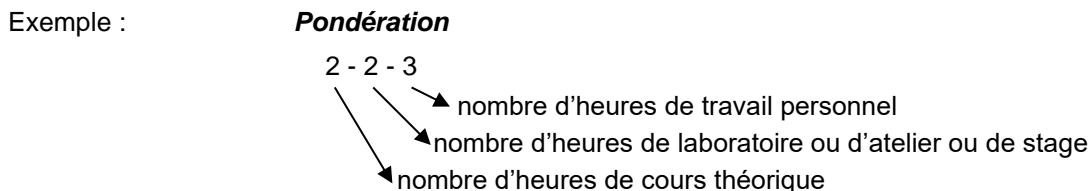
Chaque cours est identifié par un code :

- la première partie identifie la discipline;
- la deuxième partie contient un code alphanumérique qui permet de distinguer les cours d'une même discipline;
- et la troisième identifie un cours commun à l'ensemble du réseau collégial sous le Régime 4 ou le nombre d'heures de cours / semaine.



Pondération des cours

La charge de travail propre à chacun des cours est répartie selon trois ordres. Chaque cours comprend en effet un certain nombre d'heures de cours théorique, de laboratoire (ou d'atelier ou de stage) et de travail personnel. Les trois chiffres de la pondération des cours indiquent le nombre d'heures attribuées à chacun de ces ordres.



Unités

Le nombre d'unités correspond à la somme des trois chiffres de la pondération, divisée par trois.

Exemple: (2 – 2 – 3) => 2 + 2 + 3 = 7 et 7/3 = 2.33 unités

Préalable

«Un cours est identifié comme préalable à un autre cours lorsque l'ensemble du cours (objectifs et contenu) permet d'acquérir des éléments de connaissances et de développer des habiletés ou comportements essentiels pour entreprendre les apprentissages d'un autre cours.»

Tous les préalables doivent être réussis pour s'inscrire aux cours. Si, à la réception de son horaire des sessions suivant la 1^{re}, l'étudiante ou l'étudiant constate que figure à ce nouvel horaire un cours dont le ou les préalables n'ont pas été réussis, il doit aviser un aide pédagogique (api) **IMMÉDIATEMENT** afin que les changements soient effectués dans les plus brefs délais.

Préalable absolu (PA)

On appelle préalable absolu un cours qu'il faut **avoir réussi** pour être autorisé à s'inscrire au cours pour lequel il est préalable.

Préalable relatif (PR)

On appelle préalable relatif un cours qu'il faut **avoir suivi** (et y avoir obtenu une note de 50 % et plus) pour être autorisé à s'inscrire au cours pour lequel il est préalable.

Cours corequis (CC)

On appelle cours corequis des cours qui doivent être suivis pour la première fois à la même session.

II – CARACTÉRISTIQUES DU PROGRAMME

TECHNIQUES EN TRAVAIL SOCIAL, devis 2022

Contenu du programme

Nombre total d'unités du programme : 91 1/3 unités

Durée normale du programme : 3 ans (6 sessions), 2670 heures-contacts (660 + 2010 = 2670)

22 compétences et 23 cours en formation spécifique

Conditions générales d'admission à l'enseignement collégial 2024-2025

Conformément au *Règlement sur le régime des études collégiales*, version du 1^{er} juillet 2018

Pour être admise à un programme conduisant à l'obtention d'un diplôme d'études collégiales (DEC), la personne doit répondre aux exigences suivantes :

1. Être diplômée à l'ordre secondaire en respectant une des situations suivantes :

a. Avoir obtenu un DES au secteur des jeunes ou au secteur des adultes.

Remarque : la personne titulaire d'un DES qui n'a pas réussi les matières suivantes :

- Langue d'enseignement de la 5^e secondaire;
 - Langue seconde de la 5^e secondaire;
 - Mathématiques de la 4^e secondaire; CST ou 514
 - Sciences physiques de la 4^e secondaire;
 - Histoire du Québec et du Canada ou Histoire et éducation à la citoyenneté de la 4^e secondaire;
- se verra imposer des activités de mise à niveau pour les matières manquantes.

De plus, selon son dossier scolaire, elle pourra se voir imposer des mesures particulières d'encadrement, notamment l'inscription obligatoire en Session d'accueil et d'intégration.

b. Avoir obtenu un DEP et réussi les matières suivantes :

- Langue d'enseignement de la 5^e secondaire;
- Langue seconde de la 5^e secondaire;
- Mathématiques de la 4^e secondaire.

c. Avoir une formation jugée équivalente par le Cégep.

2. Satisfaire, le cas échéant, aux conditions particulières d'admission établies par le ministère, lesquelles précisent les cours préalables au programme.

3. Satisfaire, le cas échéant, aux conditions particulières d'admission établies par le Cégep pour chacun de ses programmes.

Conditions particulières d'inscription

Aucune

Orientations du programme devis 2022 pages 14

Le programme d'études *Techniques de travail social* vise à former des techniciennes et des techniciens en travail social.

Les techniciennes et les techniciens en travail social interviennent auprès de personnes, de familles, de groupes ou de communautés qui vivent différentes réalités et problématiques liées à leur environnement, à leurs conditions de vie et aux inégalités sociales. En ce sens, ils sont outillés pour intervenir dans une perspective de promotion, de prévention, de dépistage, de soutien, de protection, de développement, de défense des droits, d'amélioration des conditions de vie et de changement social.

Dans le cadre du processus d'intervention sociale, ils sont appelés à accueillir les personnes concernées, à explorer leur situation de vie et à l'analyser en vue de déterminer avec elles leurs besoins en tenant compte de leur environnement social. Ils peuvent alors orienter leur intervention, la planifier, la réaliser et l'évaluer. Les objectifs de l'intervention vont de la prévention des situations problématiques à la résolution des problèmes par le soutien des personnes dans une démarche de reprise de pouvoir ou de changement individuel ou collectif.

Les techniciennes et les techniciens en travail social sont appelés à collaborer avec des collègues et des partenaires. Bien que les tâches qui leur sont confiées varient en fonction des milieux de travail, ils jouissent d'une autonomie professionnelle dans la mise en œuvre du processus d'intervention sociale. Ils assument la responsabilité du choix et de l'application des modalités de l'intervention dans le respect des mandats et des approches des organisations.

Les techniciennes et les techniciens en travail social exercent dans des milieux tant institutionnels que communautaires, ou encore dans des organismes d'économie sociale, dans des écoles ou d'autres milieux de pratique.

Buts de la formation spécifique, devis 2022 pages 6

La composante de formation spécifique du programme d'études Techniques de travail social vise à :

- rendre l'élève efficace dans l'exercice d'une profession, soit :
 - lui permettre, dès l'entrée sur le marché du travail, de jouer les rôles, d'exercer les fonctions et d'exécuter les tâches et les activités en lien avec une profession,
 - lui permettre d'évoluer adéquatement dans un milieu de travail (ce qui implique des connaissances et des habiletés techniques et technologiques en matière de communication, de résolution de problèmes, de prise de décisions, d'éthique, de santé et de sécurité, etc.);
- favoriser l'intégration de l'élève à la vie professionnelle, soit lui faire connaître :
 - le marché du travail en général ainsi que le contexte particulier de la profession choisie,
 - ses droits et ses responsabilités comme travailleuse ou travailleur;
- favoriser l'évolution de l'élève et l'approfondissement de savoirs professionnels, soit lui permettre :
 - de développer son autonomie et sa capacité d'apprendre ainsi que d'acquérir des méthodes de travail,
 - de comprendre les principes sous-jacents aux techniques et aux technologies utilisées,
 - de développer sa faculté d'expression, sa créativité, son sens de l'initiative et son esprit d'entreprise,
 - d'adopter des attitudes essentielles à son succès professionnel, de développer son sens des responsabilités et de viser l'excellence;
- favoriser la mobilité professionnelle de l'élève, soit lui permettre :
 - d'adopter une attitude positive à l'égard des changements,
 - de se donner des moyens pour gérer sa carrière, notamment par la sensibilisation à l'entrepreneuriat.

Intentions éducatives en formation spécifique, devis 2022 page 6

Les intentions éducatives en formation spécifique peuvent servir de guide et permettent de réfléchir à la mise en œuvre du programme d'études par l'établissement. Elles s'appuient sur des valeurs et des préoccupations propres à une profession et portent sur des attitudes, des habitudes de travail et des habiletés intellectuelles qui n'ont pas fait l'objet de formulations explicites au regard des buts de la formation ainsi que des objectifs et des standards.

Le programme d'études *Techniques de travail social* intègre les valeurs de la profession, notamment le respect de la dignité et des droits de la personne, le droit à l'assistance et à la protection, la justice sociale et l'autodétermination.

Ces valeurs guident la prise de décision de la technicienne et du technicien en travail social. Leur autonomie repose, entre autres, sur des habiletés relationnelles (ex. : lien de confiance, accueil inconditionnel) et des habiletés d'analyse (ex. : sens critique, discernement, éthique). La technicienne et le technicien en travail social adaptent leur intervention en fonction des besoins des personnes, des familles, des groupes ou des communautés. Certaines situations exigent une bonne capacité à gérer ses émotions et à maintenir une distance professionnelle appropriée.

Savoir être TTS.

Profil de sortie de la technicienne ou du technicien en travail social

Influencé par les valeurs du travail social



Guidé par des valeurs éthiques :

- Que dois-je faire?
- Pourquoi dois-je le faire?
- Quels seront les impacts de ma décision?
- Devrais-je demander conseil ?

Appuyés par mon jugement critique :

- Je réfléchis de manière autonome (je prends du recul, j'analyse)
- Je prends les décisions de façon objective (dépasser les stéréotypes, les préjugés, les premières impressions) en tenant compte du caractère unique de chaque situation.

Soutenu par des techniques d'intervention :

- Je communique (j'exprime clairement mes idées, mes points de vue à l'oral et à l'écrit, in english when necessary)
- J'entre en relation (j'écoute et j'accueille dans le respect et l'ouverture)
- J'identifie (les besoins, les enjeux, les défis, les forces)

En préservant mon intégrité physique et psychologique :

- Je reconnais les risques, j'adopte des comportements sécuritaires
- J'accueille mes limites
- Je fais du sport, je dors suffisamment, je mange bien, « Un esprit sain dans un corps sain »

En collaboration avec les partenaires (policière, enseignant, psychologue, etc.)

J'accompagne et j'interviens selon les besoins dans les différents contextes

Je défends les droits dans une perspective de justice sociale et d'équité

En collaboration avec mes collègues (équipe de travail, gestionnaire, etc.)

Je reconnais et je valorise la diversité dans une perspective d'inclusion



INDIVIDU

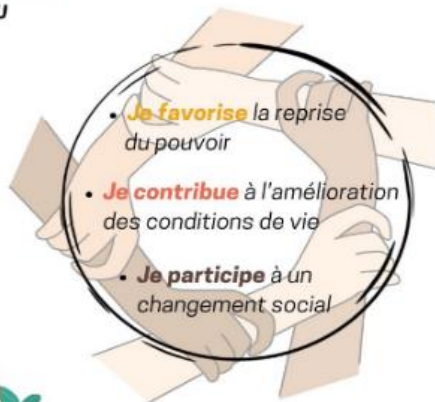


FAMILLE



COMMUNAUTAIRE

(maison de jeunes, hébergement, etc.)



- Je favorise la reprise du pouvoir
- Je contribue à l'amélioration des conditions de vie
- Je participe à un changement social



INSTITUTIONNEL

(CLSC, hôpital, école, centre jeunesse, etc.)



GROUPE



COMMUNAUTÉ

Stages

Le programme Techniques en travail social souhaite offrir aux personnes étudiantes le privilège de « vivre » le travail social selon diverses opportunités d'apprentissage dont, entre autres, la participation aux stages. Tenant compte des réalités de la profession, il a été établi que trois occasions d'apprentissage seront offertes.

Processus d'évaluation en travail social (388-JA9-HU)

La première occasion d'exploration du milieu prend place à la deuxième session. Elle permettra aux personnes étudiantes d'établir un premier contact avec quelques milieux de travail. Elles seront en mesure d'observer l'environnement de travail et les réalités de l'emploi. En ce sens, le choix des organismes se fera en fonction de la diversité des milieux dans la région de l'Outaouais en ce qui a trait à la clientèle desservie, au mandat, au cadre légal, etc.

Stage d'intervention I (388-ST1-HU)

Le premier stage d'intervention est offert à la cinquième session. Il est prévu à temps complet à raison de 28 heures par semaine sur une période de 4 jours. Dans le cadre de cette expérience, la personne étudiante aura les outils qui lui permettront de se plonger progressivement dans la pratique du travail social en effectuant (avec supervision) certaines des tâches qui sont attendues en tenant compte de son milieu.

Stage d'intervention II (388-ST2-HU)

Ce dernier stage d'intervention II est offert à la sixième session et compte un total de 30 heures, soit l'équivalent de 4 journées de travail par semaine. Ce stage se veut un prolongement du stage d'intervention I. La personne étudiante poursuivra ses apprentissages dans un cadre similaire à ce qu'elle aura vécu précédemment. Elle continuera d'acquérir de l'autonomie en s'impliquant davantage dans le cadre de ses fonctions ainsi que dans la réalisation de ses tâches. De plus, ce stage valorisera l'acquisition des compétences en ce qui a trait aux attitudes personnelles et professionnelles.

Épreuve synthèse de programme

L'épreuve synthèse du programme en *Techniques de travail social* se déroulera dans le cadre du cours Séminaire II (388-SM2-HU). Les compétences ciblées se rapportent à l'essence même de la profession du TTS faisant référence à la dimension de l'intervention qui s'exerce auprès de la personne et/ou de la famille, du groupe, de la communauté ou en situation de crise. Ces compétences illustrent également les différents savoirs inhérents à la pratique du travail social notamment le savoir, le savoir-être, le savoir-faire.

Afin de témoigner de ces différents apprentissages, l'épreuve synthèse du programme en *Techniques de travail social* se déroulera en contexte de situation authentique en deux volets.

Volet 1 : entretien d'embauche

En premier lieu, la personne étudiante sera invitée à choisir (à partir d'un affichage fictif) l'emploi pour lequel elle désire poser sa candidature. Une période de deux semaines lui sera allouée afin de se préparer adéquatement au processus d'embauche dont le dépôt de certains documents (lettre de présentation, curriculum vitae) ainsi que la préparation à l'entrevue qui sera dirigée par un comité qui sera préalablement établi.

Ce premier volet permettra à la personne étudiante de mettre en valeur ses attitudes, et ce, à différents égards. Elle aura l'opportunité de démontrer sa capacité de communiquer (ses réflexions, ses idées), de mettre à profit les apprentissages réalisés, de démontrer sa compréhension des enjeux éthiques reliés à l'emploi du TTS et finalement, de faire état des tâches qu'elle sera susceptible de réaliser dans le cadre de sa profession.

Volet 2 : étude de cas

Dans un deuxième temps, la personne étudiante sera invitée à élaborer une intervention qui sera balisée en fonction des trois principaux indicateurs relatifs à l'intervention, soit la détermination de la problématique, la clientèle cible ainsi que le mode d'intervention (personnel et/ou familial, de groupe ou communautaire). Afin de permettre à la personne étudiante d'exercer un certain contrôle quant à l'expérience qu'elle s'apprête à vivre, elle sera invitée à sélectionner l'un des trois indicateurs, tandis que les deux autres seront déterminés au hasard. Quelques heures seront mises à sa disposition afin de préparer l'intervention qu'elle devra, par la suite, présenter aux membres du comité.

L'objectif de cette mise en situation sera, pour la personne étudiante, de démontrer avec justesse, rigueur et précision les réflexions qui ont guidé l'intervention qu'elle propose en tenant compte des étapes réalisées (analyse-élaboration-réalisation-bilan), des méthodes (techniques) d'intervention privilégiées ainsi que des résultats attendus (plan d'intervention) en lien à la démarche qu'elle aura empruntée.

Techniques de travail social (388A1-VL24-FXL)

Programme 388.A1 - Techniques de travail social
Unité org. FXL - Félix-Leclerc

Nb cours max : 37

Nb unités max : 91,33

Nb hres moy. par session : 30

Cours	Titre du cours	Pond.	Catégorie	Unités	Objectifs	Préalables
Session 1		T - L - P				
109-101-MQ	Activité physique et santé	1 - 1 - 1	GC	1,00	4EP0	
340-101-MQ	Philosophie et rationalité	3 - 1 - 3	GC	2,33	4PH0	
601-101-MQ	Écriture et littérature	2 - 2 - 3	GC	2,33	4EF0	
350-J50-HU	Psychologie du développement et de la santé mentale I	2 - 2 - 3	SP	2,33	02J7, 02J9, 02JA	
387-J04-HU	Regards sur les problèmes sociaux	2 - 1 - 3	SP	2,00	02J4	
388-J12-HU	Animation de groupe et travail d'équipe	1 - 2 - 3	SP	2,00	02J1, 02J2	
388-J30-HU	Relation d'aide et techniques d'entrevue	1 - 2 - 3	SP	2,00	02J0, 02J3	
388-JH2-HU	Initiation au travail social et aux ressources du milieu	2 - 2 - 3	SP	2,33	02HZ, 02JD	
				27 h.c./sem	16,33	
Session 2		T - L - P				
109-102-MQ	Activité physique et efficacité	0 - 2 - 1	GC	1,00	4EP1	
340-102-MQ	L'être humain	3 - 0 - 3	GC	2,00	4PH1	1*
601-102-MQ	Littérature et imaginaire	3 - 1 - 3	GC	2,33	4EF1	2*
350-J51-HU	Psychologie du développement et de la santé mentale II	2 - 1 - 3	SP	2,00	02J7, 02J9, 02JA	3*
388-J05-HU	Enjeux sociaux et personnes vulnérables	2 - 1 - 3	SP	2,00	02J5	
388-J11-HU	Santé mentale et dépendances	2 - 1 - 3	SP	2,00	02J7	
388-J21-HU	Le travail social en contexte de violence	2 - 1 - 3	SP	2,00	02J6	
388-JA8-HU	Processus d'évaluation en travail social	2 - 3 - 3	SP	2,66	02J8, 02J9, 02JA	4*
				26 h.c./sem	16,00	
Session 3		T - L - P				
340-EWB-HU	Éthique sociale	2 - 1 - 3	GP	2,00	4PHP	5*
601-103-MQ	Littérature québécoise	3 - 1 - 4	GC	2,66	4EF2	6*
604-099-MQ	604-099-MQ	2 - 1 - 3	GC	2,00		
COM-001-03	Cours complémentaire 1	3 - 0 - 3	GM	2,00		
388-J31-HU	Femmes: défis d'hier à aujourd'hui	1 - 2 - 3	SP	2,00	02J5, 02J6	
388-JA9-HU	Intervention sociale auprès des individus et des familles	2 - 4 - 3	SP	3,00	02J9, 02JA, 02JE	7*
388-JG9-HU	Intervention sociale auprès des groupes	2 - 4 - 3	SP	3,00	02JB, 02JG	8*
388-JJ1-HU	Diversité culturelle et défense des droits	2 - 1 - 3	SP	2,00	02JJ	
				31 h.c./sem	18,66	
Session 4		T - L - P				
109-103-MQ	Activité physique et autonomie	1 - 1 - 1	GC	1,00	4EP2	9*
601-EWT-HU	Français adapté aux programmes techniques	1 - 3 - 2	GP	2,00	4EFP	10*
604-399-HU	Anglais adapté	2 - 1 - 3	GP	2,00	4SAP	11*
COM-002-03	Cours complémentaire 2	3 - 0 - 3	GM	2,00		
388-JC1-HU	Éthique et pratique réflexive en travail social	2 - 1 - 3	SP	2,00	02JC	
388-JF1-HU	Coeur et rigueur: les bonnes pratiques en travail social	2 - 1 - 3	SP	2,00	02JF	
388-JH9-HU	Intervention sociale auprès des communautés	2 - 4 - 3	SP	3,00	02JH	
388-JK1-HU	Travail social et vieillissement	1 - 2 - 3	SP	2,00	02JK	
388-JL1-HU	Intervention en situation de crise	1 - 2 - 3	SP	2,00	02JL	
				30 h.c./sem	18,00	
Session 5		T - L - P				
388-SM1-HU et 388-ST1-HU sont des cours corequis. (Ils doivent être suivis, pour la première fois, à la même session)						
388-SM1-HU	Séminaire I	1 - 2 - 1	SP	1,33	02JE, 02JG, 02JH, 02JL	12*
388-ST1-HU	Stage d'intervention I	0 - 28 - 1	SP	9,66	02J0, 02J1, 02J2, 02J3, 02JD	13*
				31 h.c./sem	11,00	

Techniques de travail social (388A1-VL24-FXL)

Programme 388.A1 - Techniques de travail social

Unité org. FXL - Félix-Leclerc

Nb cours max : 37

Nb unités max : 91,33

Nb hres moy. par session : 30

Cours	Titre du cours	Pond.	Catégorie	Unités	Objectifs	Préalables
Session 6						
T - L - P						
388-SM2-HU et 388-ST2-HU sont des cours corequis. (Ils doivent être suivis, pour la première fois, à la même session)						
388-SM2-HU	Séminaire II (ESP)	P 1 - 2 - 1	SP	1,33	02JE, 02JG, 02JH, 02JL	14*
388-ST2-HU	Stage d'intervention II	0 - 30 - 0	SP	10,00	02J0, 02J1, 02J2, 02J3, 02JD	15*
				33 h.c./sem	11,33	

Total unités :

91,33

*Préalables des cours de la grille

1. 340-102-MQ **Doit respecter toutes les conditions suivantes (1)**
340-101-MQ - Philosophie et rationalité - Absolu (cours remplaçant : 340-101-MQ)
2. 601-102-MQ **Doit respecter toutes les conditions suivantes (1)**
601-101-MQ - Écriture et littérature - Absolu (cours remplaçant : 601-101-MQ)
3. 350-J51-HU **Doit respecter toutes les conditions suivantes (1)**
350-J50-HU - Psychologie du développement et de la santé mentale I - Relatif (cours remplaçant : 350-J50-HU)
4. 388-JA8-HU **Doit respecter toutes les conditions suivantes (2)**
388-J30-HU - Relation d'aide et techniques d'entrevue - Relatif (cours remplaçant : 388-J30-HU)
388-JH2-HU - Initiation au travail social et aux ressources du milieu - Relatif (cours remplaçant : 388-JH2-HU)
5. 340-EWB-HU **Doit respecter toutes les conditions suivantes (1)**
340-101-MQ - Philosophie et rationalité - Absolu (cours remplaçant : 340-101-MQ)
6. 601-103-MQ **Doit respecter toutes les conditions suivantes (1)**
601-102-MQ - Littérature et imaginaire - Absolu (cours remplaçant : 601-102-MQ)
7. 388-JA9-HU **Doit respecter toutes les conditions suivantes (1)**
388-JA8-HU - Processus d'évaluation en travail social - Relatif (cours remplaçant : 388-JA8-HU)
8. 388-JG9-HU **Doit respecter toutes les conditions suivantes (1)**
388-JA8-HU - Processus d'évaluation en travail social - Relatif (cours remplaçant : 388-JA8-HU)
9. 109-103-MQ **Doit respecter toutes les conditions suivantes (2)**
109-101-MQ - Activité physique et santé - Absolu (cours remplaçant : 109-101-MQ)
109-102-MQ - Activité physique et efficacité - Absolu (cours remplaçant : 109-102-MQ)
10. 601-EWT-HU **Doit respecter toutes les conditions suivantes (1)**
601-101-MQ - Écriture et littérature - Absolu (cours remplaçant : 601-101-MQ)
11. 604-399-HU **Doit respecter toutes les conditions suivantes (1)**
604-099-MQ - 604-099-MQ - Absolu (cours remplaçant : 604-099-MQ)
12. 388-SM1-HU **Doit respecter toutes les conditions suivantes (5)**
388-JA9-HU - Intervention sociale auprès des individus et des familles - Absolu (cours remplaçant : 388-JA9-HU)
388-JG9-HU - Intervention sociale auprès des groupes - Absolu (cours remplaçant : 388-JG9-HU)
388-JH9-HU - Intervention sociale auprès des communautés - Absolu (cours remplaçant : 388-JH9-HU)
388-JL1-HU - Intervention en situation de crise - Absolu (cours remplaçant : 388-JL1-HU)
388-ST1-HU - Stage d'intervention I - Corequis
13. 388-ST1-HU **Doit respecter toutes les conditions suivantes (5)**
388-JA9-HU - Intervention sociale auprès des individus et des familles - Absolu (cours remplaçant : 388-JA9-HU)
388-JG9-HU - Intervention sociale auprès des groupes - Absolu (cours remplaçant : 388-JG9-HU)
388-JH9-HU - Intervention sociale auprès des communautés - Absolu (cours remplaçant : 388-JH9-HU)
388-JL1-HU - Intervention en situation de crise - Absolu (cours remplaçant : 388-JL1-HU)
388-SM1-HU - Séminaire I - Corequis
14. 388-SM2-HU **Doit respecter toutes les conditions suivantes (2)**
388-SM1-HU - Séminaire I - Absolu (cours remplaçant : 388-SM1-HU)
388-ST2-HU - Stage d'intervention II - Corequis
15. 388-ST2-HU **Doit respecter toutes les conditions suivantes (2)**
388-ST1-HU - Stage d'intervention I - Absolu (cours remplaçant : 388-ST1-HU)
388-SM2-HU - Séminaire II (ESP) - Corequis (cours remplaçant : 388-SM2-HU)

Légende

P : Cours porteur

III- Description des cours

A. Formation générale commune

La formation générale commune a pour but d'assurer l'accès à un fonds culturel commun quel que soit le programme d'études. Elle comprend des éléments de formation dans les domaines suivants :

langue d'enseignement et littérature;
langue seconde;
philosophie;
éducation physique.

109-101-MQ **Activité physique et santé**

Énoncé de la compétence

Analyser sa pratique de l'activité physique au regard des habitudes de vie favorisant la santé. (4EP0)

Description de cours

Le premier ensemble porte sur le rapport entre la pratique d'activités physiques et les saines habitudes de vie dans un objectif de santé globale. À chaque séance, la personne étudiante sera amenée à reconnaître et à gérer ses capacités, ses besoins et ses facteurs de motivation dans différents contextes. Il sera alors en mesure de faire des choix plus éclairés, pertinents et justifiés pour prendre en charge sa santé globale de manière responsable et durable.

109-102-MQ **Activité physique et efficacité**

Énoncé de la compétence

Améliorer son efficacité lors de la pratique d'une activité physique. (4EP1)

Description de cours

Dans ce cours, la personne étudiante devra démontrer en pratique et par écrit une planification et une application d'une démarche d'apprentissage lors de sa pratique de l'activité choisie : relevé initial, fixation d'objectifs personnels et moyens pour l'atteinte de ses objectifs. Cette démarche a pour but d'améliorer l'efficacité de la personne lors de la pratique d'une activité physique : connaissance des règles de l'activité, techniques de base appropriées, engagement et attitudes favorisant la réussite. etc.

109-103-MQ **Activité physique et autonomie**

Énoncé de la compétence

Démontrer sa capacité à prendre en charge sa pratique de l'activité physique dans une perspective de santé. (4EP2)

Description de cours

La personne étudiante participera et organisera des activités physiques qui viendront consolider tous les contenus traités dans le programme de formation générale en éducation physique. Tout au long de la session, elle devra concevoir, exécuter et évaluer son programme d'activités physiques sous la supervision de l'enseignant.e.

340-101-MQ Philosophie et rationalité

Énoncé de la compétence

Traiter d'une question philosophique. (4PH0)

Description de cours

Ce cours vise à ce que l'élève puisse traiter une question philosophique en élaborant une argumentation rigoureuse. Il s'initie à la philosophie en prenant connaissance des principaux moments de son évolution et de ses distinctions par rapport à la science et à la religion. Dans la culture gréco-latine, la rationalité philosophique s'est développée à travers la pratique du questionnement et de l'argumentation. L'étude de cette pensée est mise au service des objectifs d'acquisition personnelle d'une habileté à questionner et à argumenter. L'analyse de texte et la rédaction d'un texte argumentatif philosophique sont des moyens privilégiés pour lui permettre d'acquérir et de développer la compétence.

340-102-MQ L'être humain

Énoncé de la compétence

Discuter des conceptions philosophiques de l'être humain. (4PH1)

Description de cours

Ce cours se fonde sur les acquis du cours Philosophie et rationalité et vise à ce que l'élève puisse caractériser, comparer et discuter des conceptions philosophiques de l'être humain. L'élève prend connaissance des concepts clés et des principes qui permettent de caractériser et de comparer différentes conceptions modernes et contemporaines de l'être humain. Il en reconnaît l'importance au sein de la culture occidentale. Il les analyse, les compare et les commente à partir de thèmes ou de problèmes actuels afin d'en discuter les enjeux pour la pensée et l'action. Cet ensemble apporte ainsi un éclairage essentiel pour la compréhension et l'application des théories éthiques et politiques qui sont fondées sur de telles conceptions de l'être humain. Le commentaire critique et la dissertation philosophique sont des moyens privilégiés pour lui permettre d'acquérir et de développer la compétence.

601-101-MQ Écriture et littérature

Énoncé de la compétence

Analyser des textes littéraires. (4EF0)

Description de cours

Ce cours permet à la personne étudiante d'explorer différents types de textes littéraires. À l'aide d'outils d'analyse, elle pourra observer la façon dont apparaît et se développe le thème d'un texte. Elle devra ensuite rendre compte de ses découvertes dans des rédactions respectant, à la fois, la structure de l'analyse littéraire prescrite dans le cours et les normes exigées en matière de qualité du français.

601-102-MQ Littérature et imaginaire

Énoncé de la compétence

Expliquer les représentations du monde contenues dans des textes littéraires d'époques et de genres variés. (4EF1)

Description de cours

Ce cours permet à la personne étudiante de découvrir et de situer des œuvres appartenant à la littérature française du Moyen Âge à aujourd'hui ou de la francophonie (excluant la littérature québécoise). Elle devra analyser et dégager les éléments significatifs de ces œuvres dans le but d'en montrer et d'en illustrer des aspects particuliers. Elle rendra compte de ses découvertes dans une dissertation explicative respectant, à la fois, la structure de ce type de rédaction et les normes exigées en matière de qualité du français.

601-103-MQ Littérature québécoise**Énoncé de la compétence**

Apprécier des textes de la littérature québécoise d'époques et de genres variés. (4EF2)

Description de cours

Ce cours de la formation générale commune à tous les programmes permet à la personne étudiante de situer et d'apprécier différentes œuvres de la littérature québécoise des origines à aujourd'hui. Elle doit les analyser, les comparer et rendre compte de son point de vue dans une dissertation critique respectant, à la fois, la structure de ce type de travail et les normes exigées en matière de qualité du français.

604-099-MQ Anglais de la formation générale commune

Les étudiantes et les étudiants doivent prendre un cours d'anglais parmi les quatre suivants, selon le classement qui leur a été attribué :

604-100-MQ Anglais de base**Énoncé de la compétence**

Comprendre et exprimer des messages simples en anglais. (4SA0)

Description de cours

Le cours 604-100-MQ, *Anglais de base*, permet aux étudiantes et étudiants de niveau de base de développer leur capacité à s'exprimer dans des situations courantes. Un volet important du cours est l'étude et la révision de notions grammaticales ainsi que l'acquisition d'un vocabulaire de base. Toutefois, on met l'accent sur la mise en pratique de l'anglais pour qu'ils puissent comprendre et être compris sans recours à la langue maternelle.

604-101-MQ Langue anglaise et communication**Énoncé de la compétence**

Communiquer en anglais avec une certaine aisance. (4SA1)

Description de cours

Le cours 604-101-MQ, *Langue anglaise et communication*, permet aux étudiantes et étudiants de niveau intermédiaire de développer leur capacité à s'exprimer avec une certaine aisance sur des sujets qui reflètent un contexte social habituel. Le cours prend comme point de départ la lecture ou l'écoute de sources de complexité moyenne comme le journal, la télévision et le cinéma. L'étude et la révision de notions grammaticales de niveau intermédiaire ainsi que l'acquisition du vocabulaire d'usage courant serviront à renforcer les compétences. La participation active de tous les membres du groupe est essentielle pour l'atteinte de la compétence.

604-102-MQ Langue anglaise et culture**Énoncé de la compétence**

Communiquer avec aisance en anglais sur des thèmes sociaux, culturels ou littéraires. (4SA2)

Description de cours

Le cours 604-102-MQ, *Langue anglaise et culture*, permet aux étudiantes et étudiants de niveau intermédiaire fort de développer leur capacité à s'exprimer avec aisance sur des sujets touchant la vie et la culture d'aujourd'hui. Le cours prend comme point de départ la lecture (l'essai, le journal, la nouvelle, le roman) ou l'écoute (le théâtre, le cinéma, la télévision). L'étude et la révision de notions grammaticales avancées ainsi que l'acquisition du vocabulaire pertinent élargi serviront à renforcer les compétences. Pour améliorer leur capacité à s'exprimer correctement oralement et par écrit, les étudiantes et étudiants doivent participer pleinement aux activités du cours.

Énoncé de la compétence

Traiter en anglais d'œuvres littéraires et de sujets à portée sociale ou culturelle. (4SA3)

Description de cours

Le cours 604-103-MQ, *Culture anglaise et littérature*, permet aux étudiantes et étudiants de niveau avancé en anglais de développer leur compétence à s'exprimer sur des sujets complexes. Le cours est basé sur la lecture et l'analyse de sources littéraires et culturelles (roman, nouvelle, théâtre, essai, poésie et cinéma). Une partie importante du cours est consacrée aux discussions sur les lectures proposées. Ces discussions au cours desquelles les étudiantes et étudiants confrontent les interprétations et les explications différentes servent de préparation aux dissertations et aux présentations orales. Pour améliorer leur capacité de s'exprimer avec précision oralement et par écrit, ils doivent participer pleinement aux activités du cours.

B. Formation générale propre

L'intention générale de la formation générale propre est de consolider et d'enrichir les compétences de la formation générale commune, d'une part et d'autre part, de compléter, dans le cas où cela est souhaitable, cette dernière par des Éléments de la compétence particuliers liés aux besoins de formation générale propres au domaine d'activité professionnelle et au champ de savoir.

Les cours de formation générale propre ont été élaborés en continuité avec les cours de formation générale commune. Ils sont conçus et formulés de façon à pouvoir s'adapter aux besoins de formation propres aux types ou aux familles des programmes soit les programmes préuniversitaires ou techniques, ou les familles des sciences et techniques de la santé, des sciences humaines et des arts, des techniques physiques, ou encore des techniques humaines.

Pour une bonne part, la réponse à ces besoins particuliers sera donnée par les activités d'apprentissage; ainsi, les exemples choisis, les textes étudiés et les situations d'apprentissage seront adaptés aux types ou aux familles des programmes d'études.

340-EWA-HU Bio-éthique et éthique environnementale

Énoncé de la compétence

Porter un jugement sur des problèmes éthiques et politiques de la société contemporaine. (4PHP)

Description de cours

Ce cours vise à ce que l'élève puisse porter un jugement sur des problèmes éthiques et politiques de la société contemporaine. Il lui faut se situer de façon critique et autonome par rapport aux enjeux et aux débats éthiques et politiques de la société actuelle. Il prend connaissance de différentes théories philosophiques éthiques et politiques, et les applique à des situations diverses choisies, notamment, dans son champ d'études. La dissertation philosophique est un moyen privilégié pour lui permettre d'acquérir et de développer la compétence.

601-EWT-HU Français adapté aux programmes techniques

Énoncé de la compétence

Produire différents types de discours oraux et écrits liés au champ d'études de l'élève. (4EFP)

Description de cours

Ce cours de la formation générale propre est adapté aux programmes techniques. C'est le 4^e cours de français. Il vise la maîtrise de différents types de textes et d'exposés oraux en fonction d'une situation de communication précise liée à la formation technique. L'étudiante ou étudiant doit respecter à la fois la structure des différents discours et les normes exigées en matière de qualité du français.

604-399-HU Anglais adapté

Les étudiantes et les étudiants auront un cours d'anglais parmi les quatre suivants selon leur classement :

604-1A0-HU Anglais adapté niveau 100

Énoncé de la compétence

Communiquer en anglais de façon simple en utilisant des formes d'expression d'usage courant liées au champ d'études de l'élève. (4SAP)

Description de cours

Ce cours permet aux étudiantes et aux étudiants de consolider la compétence acquise en formation générale commune tout en l'enrichissant d'éléments particuliers liés à leur champ d'études. L'emphase est placée sur l'acquisition du vocabulaire afin que ces derniers puissent comprendre de courts textes traitant d'enjeux sociaux, politiques, économiques, artistiques ainsi que des textes liés à leur champ d'études. Elles et ils doivent réinvestir leur compréhension lors d'échanges en classe ou lors de la rédaction de courts textes portant sur des sujets connexes à leur champ d'études.

604-1A1-HU Anglais adapté niveau 101

Énoncé de la compétence

Communiquer en anglais avec une certaine aisance en utilisant des formes d'expression d'usage courant liées au champ d'études de l'élève. (4SAQ)

Description de cours

Ce cours permet aux étudiantes et aux étudiants de consolider la compétence acquise en formation générale commune tout en l'enrichissant d'éléments particuliers liés à leur champ d'études. L'acquisition et l'enrichissement du vocabulaire lié à leur champ d'études sont mis à l'avant plan afin qu'ils puissent comprendre des textes variés traitant d'enjeux sociaux, politiques, artistiques, économiques et des textes liés à leur champ d'études. Elles et ils doivent ensuite réinvestir leur compréhension et utiliser les notions acquises lors d'échanges en classe ou lors de la rédaction de textes portant sur des sujets connexes à leur champ d'études. Enfin, ce cours vise aussi à développer la clarté de l'expression et l'aisance de la communication dans les tâches pratique appropriées et à sensibiliser les étudiants et les étudiantes au rôle de l'anglais dans leur profession ou bien dans leur champ d'études.

604-1A2-HU Anglais adapté niveau 102

Énoncé de la compétence

Communiquer avec aisance en anglais en utilisant des formes d'expression d'usage courant liées au champ d'études de l'élève. (4SAR)

Description de cours

Ce cours permet aux étudiantes et aux étudiants de consolider la compétence acquise en formation générale commune tout en l'enrichissant d'éléments particuliers liés à leur champ d'études. Ce cours vise à développer différentes attitudes requises pour arriver à communiquer avec aisance pour faire des études supérieures ou bien pour s'intégrer au marché du travail. Aussi, en plus de les sensibiliser au rôle de l'anglais dans leur profession ou bien dans leur champ d'études, ce cours vise à développer la pensée critique et éthique de ces derniers. Les étudiantes et les étudiants sont amenés à produire une variété de textes et à démontrer leur compréhension de textes authentiques assez complexes et variés traitant d'enjeux sociaux, politiques, économiques, artistiques ainsi que de textes liés à leur champ d'études.

604-1A3-HU Anglais adapté niveau 103

Énoncé de la compétence

Communiquer de façon nuancée en anglais dans différentes formes de discours. (4SAS)

Description de cours

Ce cours permet aux étudiantes et aux étudiants de consolider la compétence acquise en formation générale commune tout en l'enrichissant d'éléments particuliers liés à leur champ d'études et au domaine des sciences humaines et arts. Ce cours vise à consolider et enrichir leurs connaissances dont la maîtrise de la langue se rapproche déjà de celle d'un locuteur natif. Ils sont amenés à produire une variété de textes et à démontrer leur compréhension de plusieurs types de discours complexes. Les textes produits et analysés traitent d'enjeux sociaux, politiques, artistiques, économiques, ou liés à leur champ d'études. Les étudiantes et les étudiants sont amenés à développer d'avantage la capacité à communiquer leur pensée de façon nuancée, précise et efficace en utilisant un vocabulaire précis et sophistiqué lié à leur champ d'études. Enfin, en plus de les sensibiliser au rôle de l'anglais dans leur profession ou bien dans leur champ d'études, ce cours vise à développer la pensée critique et éthique de ces derniers.

C. Formation générale complémentaire

Voir la liste présentée lors du choix de cours.

D. Formation spécifique

Les cours de formation spécifique varient en fonction du programme. Ces cours sont directement liés au champ d'études du programme.

1^{re} session

350-J50-HU Psychologie du développement et de la santé mentale I

Énoncés des compétences

Analyser l'incidence de problèmes de santé physique et mentale. (02J7)

Évaluer les besoins de la personne. (02J9)

Évaluer les besoins de la famille. (02JA)

Éléments des compétences

Caractériser des problèmes de santé physique et mentale. Examiner l'adéquation des politiques et de la législation concernant les problèmes de santé physique et mentale. Examiner des interventions en travail social. (02J7)

Réaliser la collecte de données. Analyser les données. Valider les besoins avec la personne. (02J9)

Réaliser la collecte de données. Analyser les données. Valider les besoins avec la famille. (02JA)

387-J04-HU Réponses sociales aux problèmes sociaux

Énoncé de la compétence

Situer les composantes structurelles des problèmes sociaux. (02J4)

Éléments de la compétence

Caractériser l'organisation de la société. Examiner les interactions entre les individus et la société. Collectiviser les problèmes sociaux.

388-JH2-HU Initiation au travail social et aux ressources du milieu

Énoncés des compétences

Analyser la profession. (02HZ)

Effectuer une démarche d'orientation vers des ressources. (02JD)

Éléments des compétences

Examiner les caractéristiques de la profession. Examiner le processus d'intervention en travail social. Examiner les caractéristiques du milieu de travail. (02HZ)

Analyser la situation. Proposer des ressources. Assurer l'accès aux ressources. (02JD)

388-J12-HU Animation de groupe et travail d'équipe

Énoncés des compétences

Travailler en équipe. (02J1)

Animer une rencontre. (02J2)

Éléments des compétences

Participer aux discussions professionnelles. Contribuer à l'accomplissement des tâches et des responsabilités. Contribuer à la résolution de conflits. (02J1)
Préparer l'animation. Assurer l'animation de la rencontre. Conclure l'animation. (02J2)

388-J30-HU Relation d'aide et techniques d'entrevue

Énoncés des compétences

Établir une relation d'aide. (02J0)
Réaliser une entrevue. (02J3)

Éléments des compétences

Créer le lien de confiance. Favoriser l'expression du vécu. Évaluer la qualité de la relation d'aide. (02J0)
Préparer l'entrevue. Assurer le déroulement de l'entrevue. Conclure l'entrevue. (02J3)

2^e session

350-J51-HU Psychologie du développement et de la santé mentale II

Énoncés des compétences

Analyser l'incidence de problèmes de santé physique et mentale. (02J7)
Évaluer les besoins de la personne. (02J9)
Évaluer les besoins de la famille. (02JA)

Éléments des compétences

Caractériser des problèmes de santé physique et mentale. Examiner l'adéquation des politiques et de la législation concernant les problèmes de santé physique et mentale. Examiner des interventions en travail social. (02J7)
Réaliser la collecte de données. Analyser les données. Valider les besoins avec la personne. (02J9)
Réaliser la collecte de données. Analyser les données. Valider les besoins avec la famille. (02JA)

388-JA8-HU Processus d'évaluation en travail social

Énoncés des compétences

Préserver son intégrité physique et psychologique. (02J8)
Évaluer les besoins de la personne. (02J9)
Évaluer les besoins de la famille. (02JA)

Éléments des compétences

Détecter les risques. Prévenir la détresse physique et psychologique. Adopter des comportements sécuritaires. (02J8)
Réaliser la collecte de données. Analyser les données. Valider les besoins avec la personne. (02J9)
Réaliser la collecte de données. Analyser les données. Valider les besoins avec la famille. (02JA)

388-J01-HU Enjeux sociaux et personnes vulnérables

Énoncé de la compétence

Analyser des problèmes de pauvreté, d'inégalités et d'exclusion. (02J5)

Éléments de la compétence

Caractériser des situations de pauvreté, d'inégalités et d'exclusion. Examiner l'adéquation des politiques et de la législation. Examiner des interventions en travail social. (02J5)

388-J11-HU Santé mentale et dépendances***Énoncé de la compétence***

Analyser l'incidence de problèmes de santé physique et mentale. (02J7)

Éléments de la compétence

Caractériser des problèmes de santé physique et mentale. Examiner l'adéquation des politiques et de la législation concernant les problèmes de santé physique et mentale. Examiner des interventions en travail social. (02J7)

388-J21-HU Le travail social en contexte de violence***Énoncé de la compétence***

Analyser des problèmes de violence. (02J6)

Éléments de la compétence

Caractériser des situations de violence. Examiner l'adéquation des politiques et de la législation. Examiner des interventions en travail social. (02J6)

3^e session

388-JA9-HU Intervention sociale auprès des individus et de familles***Énoncé de la compétence***

Effectuer des interventions sociales avec la personne et/ou la famille. (02JE)

Éléments de la compétence

Analyser la situation. Élaborer le plan d'intervention. Soutenir la démarche de la personne et/ou de la famille. (02JE)

388-JG9-HU Intervention sociale auprès des groupes***Énoncés des compétences***

Évaluer les besoins du groupe et/ou de la communauté. (02JB)

Effectuer des interventions sociales avec le groupe. (02JG)

Éléments des compétences

Réaliser la collecte de données. Analyser les données. Valider les besoins avec le groupe et/ou la communauté. (02JB)

Analyser la situation. Élaborer le programme de groupe. Soutenir la démarche du groupe. (02JG)

388-JJ1-HU Diversité et défense des droits***Énoncé de la compétence***

Effectuer une démarche de défense des droits. (02JJ)

Éléments de la compétence

Analyser la situation de droit litigieuse. Planifier la démarche. Soutenir la démarche de la ou des personnes. (02JJ)

388-J31-HU Femmes : défis d'hier à aujourd'hui***Énoncés des compétences***

Analyser des problèmes de pauvreté, d'inégalité et d'exclusion. (02J5)

Analyser des problèmes de violence. (02J6)

Éléments des compétences

Caractériser des situations de pauvreté, d'inégalités et d'exclusion. Examiner l'adéquation des politiques et de la législation. Examiner des interventions en travail social. (02J5)

Caractériser des situations de violence. Examiner l'adéquation des politiques et de la législation. Examiner des interventions en travail social. (02J6)

4^e session

388-JC1-HU Éthique et pratique réflexive en travail social

Énoncé de la compétence

Procéder à une délibération éthique. (02JC)

Éléments de la compétence

Cerner le dilemme éthique. Prendre une décision. Communiquer la décision. (02JC)

388-JF1-HU Cœur et rigueur : les bonnes pratiques en travail social

Énoncé de la compétence

Contribuer au développement et à la gestion de son organisation. (02JF)

Éléments de la compétence

Représenter l'organisation. Soutenir la vie associative. Participer à la gestion d'un projet. (02JF)

388-JH9-HU Intervention sociale auprès des communautés

Énoncé de la compétence

Effectuer des interventions sociales avec la communauté. (02JH)

Éléments de la compétence

Analyser la situation. Élaborer le plan d'action. Mettre en place les actions et/ou le projet. (02JH)

388-JK1-HU Travail social et vieillissement

Énoncé de la compétence

Effectuer une démarche sociojuridique. (02JK)

Éléments de la compétence

Analyser la situation. Planifier la démarche. Appliquer des mesures sociojuridiques. (02JK)

388-JL1-HU Intervention en situation de crise

Énoncé de la compétence

Effectuer des interventions en situations de crise. (02JL)

Éléments de la compétence

Évaluer la crise. Désamorcer la crise. Assurer le suivi postcrise. (02JL)

5e session

388-ST1-HU Stage I

Énoncés des compétences

Établir une relation d'aide. (02J0)
Travailler en équipe. (02J1)
Animer une rencontre. (02J2)
Réaliser une entrevue. (02J3)
Effectuer une démarche d'orientation vers des ressources. (02JD)

Éléments des compétences

Créer le lien de confiance. Favoriser l'expression du vécu. Évaluer la qualité de la relation d'aide. (02J0)
Participer aux discussions professionnelles. Contribuer à l'accomplissement des tâches et des responsabilités.
Contribuer à la résolution de conflits. (02J1)
Préparer l'animation. Assurer l'animation de la rencontre. Conclure l'animation. (02J2)
Préparer l'entrevue. Assurer le déroulement de l'entrevue. Conclure l'entrevue. (02J3)
Analyser la situation. Proposer des ressources. Assurer l'accès aux ressources. (02JD)

388-SM1-HU Séminaire I

Énoncés des compétences

Effectuer des interventions sociales avec la personne et/ou la famille. (02JE)
Effectuer des interventions sociales avec le groupe. (02JG)
Effectuer des interventions sociales avec la communauté. (02JH)
Effectuer des interventions en situations de crise. (02JL)

Éléments des compétences

Analyser la situation. Élaborer le plan d'intervention. Soutenir la démarche de la personne et/ou de la famille. (02JE)
Analyser la situation. Élaborer le programme de groupe. Soutenir la démarche du groupe. (02JG)
Analyser la situation. Élaborer le plan d'action. Mettre en place les actions et/ou le projet. (02JH)
Évaluer la crise. Désamorcer la crise. Assurer le suivi postcrise. (02JL)

6e session

388-ST2-HU Stage II

Énoncés des compétences

Établir une relation d'aide. (02J0)
Travailler en équipe. (02J1)
Animer une rencontre. (02J2)
Réaliser une entrevue. (02J3)
Effectuer une démarche d'orientation vers des ressources. (02JD)

Éléments des compétences

Créer le lien de confiance. Favoriser l'expression du vécu. Évaluer la qualité de la relation d'aide. (02J0)
Participer aux discussions professionnelles. Contribuer à l'accomplissement des tâches et des responsabilités.
Contribuer à la résolution de conflits. (02J1)
Préparer l'animation. Assurer l'animation de la rencontre. Conclure l'animation. (02J2)
Préparer l'entrevue. Assurer le déroulement de l'entrevue. Conclure l'entrevue. (02J3)
Analyser la situation. Proposer des ressources. Assurer l'accès aux ressources. (02JD)

Énoncés des compétences

Effectuer des interventions sociales avec la personne et/ou la famille. (02JE)

Effectuer des interventions sociales avec le groupe. (02JG)

Effectuer des interventions sociales avec la communauté. (02JH)

Effectuer des interventions en situations de crise. (02JL)

Éléments des compétences

Analyser la situation. Élaborer le plan d'intervention. Soutenir la démarche de la personne et/ou de la famille. (02JE)

Analyser la situation. Élaborer le programme de groupe. Soutenir la démarche du groupe. (02JG)

Analyser la situation. Élaborer le plan d'action. Mettre en place les actions et/ou le projet. (02JH)

Évaluer la crise. Désamorcer la crise. Assurer le suivi postcrise. (02JL)