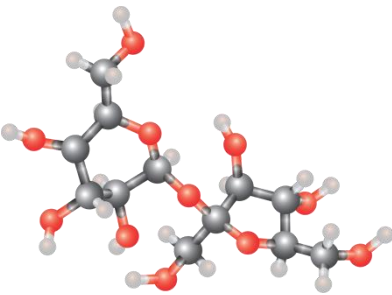
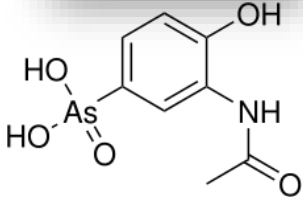
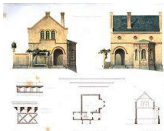


***Cheminement Tremplin DEC***

***Description des cours exploratoires – Hiver 2025***



$\Psi$

***Campus Félix-Leclerc***

## **Biologie cellulaire**

*Sciences de la nature*

**101-SN1-RE**

À la fin de ce cours, la personne étudiante sera en mesure de caractériser les structures, fonctions et processus de division de différents types de cellule. Elle pourra décrire les principales fonctions du métabolisme dans l'activité cellulaire ainsi que les mécanismes menant à la synthèse d'une protéine fonctionnelle. À l'aide de la démarche scientifique, elle travaillera en équipe afin de vérifier des concepts liés à la biologie et sera en mesure d'expliquer les effets de la variation génétique du vivant. À travers ces apprentissages, elle apprendra à collaborer efficacement dans le travail d'équipe.

## **Mathématiques appliquées à l'architecture**

*Architecture*

**201-A10-HU**

Dans le programme d'Architecture, les cours de mathématiques se veulent les plus appliqués possibles, l'accent étant mis sur la schématisation de situations-problèmes. Ce cours requiert les préalables spécifiques des conditions d'admission (TS4 ou SN4).

## **Électricité du bâtiment**

*Génie du bâtiment*

**221-R21-HU**

Ce cours initie l'étudiante et l'étudiant aux bases des circuits électriques. Elle ou il apprend à reconnaître les composantes électriques dans un bâtiment. Ce cours prépare l'étudiante ou l'étudiant à la détection des pannes et au contrôle des systèmes.

## **Systèmes de chauffage et plomberie**

*Génie du bâtiment*

**221-S21-HU**

Ce cours introduit l'étudiante ou l'étudiant aux systèmes de chauffage et plomberie. L'étudiante ou l'étudiant apprend à reconnaître les composantes et à les associer au bon système. Elle ou il décrit son fonctionnement et les rôles des composantes. Le cours prépare l'étudiante ou l'étudiant à effectuer de la conception et à intervenir en maintenance.

## **Analyse de projets - Travaux publics**

*Génie civil*

**221-207-HU**

Ce cours permet une familiarisation avec la lecture et la production de plans de projets de travaux routiers municipaux ruraux et urbains. À partir de plans et devis d'un projet donné, les personnes étudiantes s'initient à l'analyse de projets en génie civil tout en s'appropriant la terminologie, les méthodes de construction, la machinerie, les matériaux, les méthodes de calcul de quantité, l'aménagement de chantiers, les documents d'appels d'offres, la surveillance de chantiers, les lois ou codes et les intervenants. Au terme de ce cours, les personnes étudiantes auront vu différents types de projets, dont des infrastructures routières en milieu urbain et rural, des centrales hydro-électriques, des stations de drainage et des murs de soutènement.

## **Diagnostic et objets connectés**

*Génie de l'électronique programmable*

**243-208-HU**

Au terme de ce cours, l'étudiante ou l'étudiant sera en mesure d'exploiter des objets connectés en réseau et d'effectuer un diagnostic.

**Études efficaces : initiation aux méthodes de travail intellectuel  
en sciences humaines**  
*Sciences humaines*

300-221-HU

À la fin de ce cours, l'étudiante ou l'étudiant aura la capacité de comprendre et de rédiger des textes adaptés aux domaines des sciences humaines. Elle ou il sera aussi en mesure d'effectuer une recherche documentaire en sciences humaines et d'exploiter diverses technologies dans différents contextes. Dans ce cours, elle ou il développera également des compétences reliées au travail d'équipe et à la communication orale en sciences humaines. C'est dans ce cours que sera jeté les bases nécessaires à la rédaction de l'épreuve synthèse de programme du cours *Projet d'intégration*.

**Géographie du monde**  
*Sciences humaines*

320-N30-HU

Le cours *Géographie du monde* a comme objectif de permettre aux étudiantes et étudiants de saisir l'importance de la géographie pour comprendre les phénomènes humains. Ainsi, tout au long de la session, elles et ils pourront analyser des caractéristiques physiques du territoire pour comprendre l'influence des territoires sur l'organisation des populations. Différentes parties du monde seront étudiées pour aider à la connaissance des phénomènes. Le Québec servira aussi d'exemple pour comprendre les différentes sections à analyser et à mettre en relation. Une excursion dans le Parc de la Gatineau servira de laboratoire pour fin d'observations géographiques, mais aussi pour développer la capacité d'interprétation des étudiantes et étudiants. À la fin de ce cours, ces dernières et derniers pourront expliquer clairement des liens entre les phénomènes humains et l'espace géographique.

**Interactions avec l'enfant et sa famille**  
*Éducation à l'enfance*

322-241-HU

Description à venir.

**Observation de l'enfant**  
*Éducation à l'enfance*

322-244-HU

Description à venir.

**Histoire du monde depuis le 15<sup>e</sup> siècle**  
*Sciences humaines*

330-N30-HU

Ce cours est l'occasion unique de découvrir comment s'est construit le monde actuel par le biais des échanges et des contacts entre les civilisations, de leurs ressemblances et de leurs différences. Il développe des habiletés de recherche historiennes et un esprit critique, ouvert et citoyen sur l'histoire globale.

**Découverte de la psychologie**  
*Sciences humaines*

350-N30-HU

Ce premier cours de psychologie permet à l'étudiante ou l'étudiant de découvrir cette science qu'est la psychologie. Il initie aux approches à partir desquelles les psychologues expliquent les comportements et les processus mentaux. Le cours permet un tour d'horizon de différents thèmes qui intéressent les psychologues dont la recherche, la clinique, la mémoire, l'intelligence, l'apprentissage ou encore les états de conscience et la santé mentale. À la fin de ce cours, l'étudiante ou l'étudiant sera en mesure d'expliquer des comportements et des processus mentaux dans une perspective psychologique.

**Intervention en déficience physique et auprès de personnes âgées en perte d'autonomie**

**351-F38-HU**

*Éducation spécialisée*

Ce cours vise à outiller l'étudiante ou l'étudiant à connaître, comprendre et intervenir auprès des personnes présentant des déficiences physiques et neurologiques ainsi qu'auprès de personnes âgées en perte d'autonomie. L'utilisation d'études de cas, de vidéos thématiques et de conférenciers assure des liens constants avec les applications contemporaines de divers milieux d'intervention. Les étudiantes et étudiants devront faire preuve de curiosité intellectuelle, de rigueur dans leurs apprentissages et de respect envers leurs pairs.

**Problématiques reliées à la santé mentale 1**

**351-G01-HU**

*Éducation spécialisée*

Ce cours vise à fournir les outils nécessaires pour effectuer des interventions auprès des personnes vivant des problématiques liées aux troubles de santé mentale. Pour ce faire, l'utilisation de divers moyens pédagogiques seront utilisés (conférences, vidéos, témoignages, mises en situation, etc.) À la fin du cours, l'étudiante ou l'étudiant sera en mesure de déceler les principales manifestations et symptômes en lien avec ces réalités biopsychosociales. L'intervention auprès des femmes victimes de violence conjugale sera une problématique abordée également dans ce cours, tant dans son ampleur que dans sa complexité. L'étudiante ou l'étudiant apprendra aussi les interventions à privilégier auprès de ces clientèles. Finalement, elle ou il sera en mesure de situer son rôle dans une équipe d'intervention multidisciplinaire ou encore en intervention de réseau au niveau du vécu quotidien de ces clientèles. Finalement, le cours vise à développer les connaissances en lien avec les clientèles ainsi que les attitudes d'ouverture, de non-jugement et d'empathie envers les personnes vivant les conséquences de ces problématiques.

**Peuples du monde : initiation à l'anthropologie**

**381-N30-HU**

*Sciences humaines*

Ce cours se veut un voyage à travers le temps et l'espace pour mieux connaître et comprendre les ressemblances, les différences et les interdépendances entre les peuples du monde, qui font de l'espèce humaine une espèce unique, complexe et diversifiée. À la fin de ce cours, l'étudiante ou l'étudiant pourra utiliser les concepts anthropologiques en vue de décrire, examiner et interpréter des enjeux actuels québécois et internationaux sous un angle biologique et surtout socioculturel. Il sera appelé à reconnaître l'anthropologie comme une science humaine permettant de découvrir et valoriser les différentes façons de vivre de peuples contemporains ou passés, d'ici ou d'ailleurs. Cette étude se fera à l'aide des théories, des méthodes et des techniques de recherche mises au point par des anthropologues, notamment québécois, pour analyser l'humain avec une approche holistique.

**Économie et société**

**383-N30-HU**

*Sciences humaines*

Ce cours permet à l'étudiante ou l'étudiant de développer sa capacité à apprécier les enjeux des déséquilibres économiques et à comprendre les déterminants de la croissance économique au Québec. Dans une approche transdisciplinaire, ce cours vise à initier l'étudiant à la lecture juste de la conjoncture économique québécoise moyennant des outils appropriés. À l'issue de ce cours, l'étudiante ou l'étudiant sera en mesure de déceler les fluctuations économiques, de comprendre le rôle de l'état dans l'économie de la province et d'expliquer l'allocation efficace des ressources sur l'étendue du territoire québécois.

**Introduction à la science politique**  
*Sciences humaines*

**385-N30-HU**

Ce cours est une initiation à la science politique et cherche à expliquer les principaux mécanismes de fonctionnement du pouvoir. Il propose l'analyse des différents rapports de pouvoir à l'intérieur des sociétés contemporaines en mettant l'accent sur le modèle des sociétés québécoise et canadienne. Il y sera question de la nature et de la fonction de l'État, de la légitimité de l'autorité et des différents régimes et formes d'organisations institutionnelles. Il se veut aussi une éducation à la participation citoyenne des individus à la vie démocratique.

**Regards sur la société**  
*Sciences humaines*

**387-N30-HU**

À la fin de ce cours, l'étudiante ou l'étudiant pourra utiliser des spécificités de la sociologie pour interpréter un enjeu de société actuel dans une perspective sociologique. De plus, elle ou il pourra caractériser les principales approches en sociologie et examiner avec un esprit critique des phénomènes sociaux contemporains.

**Santé mentale et dépendances**  
*Travail social*

**388-J11-HU**

Description à venir.

**Créativité en loisir**  
*Gestion et intervention en loisir*

**391-204-HU**

Description à venir.

**Promotion de services documentaires**  
*Documentation, gestion de l'information*

**393-PSD-HU**

La promotion en milieu documentaire s'inspire de plusieurs concepts liés à la commercialisation et au domaine de la publicité, mais les services à promouvoir sont généralement gratuits ou à moindre coût. Le cours de promotion vise donc à emprunter certains concepts et notions de base de ces domaines tout en les adaptant au monde documentaire, dont les bibliothèques et les centres d'archives historiques, et aux services offerts dans ce genre de milieu, notamment en ce qui concerne la mise en valeur de leurs collections. À la fin de ce cours, l'étudiante ou l'étudiant est en mesure d'identifier les besoins en promotion dans son milieu de travail et d'y répondre clairement et adéquatement. Tout au long du cours, elle ou il apprend à collaborer autant avec ses collègues que des partenaires externes.

**Recherches d'informations et sources d'informations**  
*Documentation, gestion de l'information*

**393-RS9-HU**

Le cours *Recherches d'informations et de sources d'informations* permet de développer une méthodologie de recherche stratégique et réfléchi. Au terme de ce cours, l'étudiante ou l'étudiant connaît et peut utiliser les principales sources d'informations existantes, notamment des bases de données. Elle ou il est en mesure d'identifier précisément un besoin d'informations, d'exprimer le sujet d'une requête sous forme de termes de recherche, d'utiliser les outils appropriés et de repérer des sources pertinentes et adéquates. Finalement, l'étudiante ou l'étudiant apprend à sélectionner des sources pertinentes et de qualité et à les présenter à un client potentiel sous divers formats.

**Peinture couleur****510-1CP-HU***Arts visuels*

Ce cours initie à la théorie de la couleur et aux techniques de peinture. L'étudiante ou l'étudiant apprend à préparer des surfaces, il explore les matières propres à la peinture acrylique et les effets du pinceau, des doigts et de la spatule dans un contexte de création.

**Depuis Vinci****520-2HC-HU***Arts visuels*

Le cours *Depuis Vinci* permet à l'étudiante ou l'étudiant d'identifier les différents courants stylistiques qui ont caractérisé les arts visuels depuis la Renaissance jusqu'à Fluxus. Ce cours présente les fondements et les transformations de l'art à travers la tradition occidentale. Il initie à la méthodologie propre à la discipline. Au moins une visite au Musée des beaux-arts du Canada est incluse dans les activités du cours.

**Cinéma québécois****530-2C1-HU***Arts, lettres et communication*

Au terme de ce cours, l'étudiante ou étudiant est capable de découvrir les figures, les œuvres marquantes, les tendances déterminantes du cinéma québécois et l'interaction entre les événements sociaux et les thèmes abordés au cinéma. À travers le visionnement et l'analyse de films thématiques, il s'agit de contextualiser historiquement ces films et d'évaluer leur contribution à la culture nationale et à l'évolution de la société québécoise.

**Langages audiovisuels en communication****530-2D1-HU***Arts, lettres et communication*

Dans ce cours, l'étudiante ou étudiant aborde un corpus audiovisuel varié dont un ensemble complexe de différents langages, de procédés d'expression et de codes impliqués dans le processus de création journalistique et communicationnelle : plan de communication et reportage audiovisuel. Elle ou il pourra alors aborder le reportage et d'en comprendre les subtilités du message audiovisuel.

**Court métrage****530-2G1-HU***Arts, lettres et communication*

Après avoir appris les différences entre les unités audiovisuelles (mise en cadre, mise en son), l'étudiante ou l'étudiant s'initiera à la mise en scène et amorcera l'étude et la pratique de l'écriture scénaristique comme premier niveau de narration. Elle ou il apprendra en quoi consiste un dossier de scénarisation et, par le biais de la réalisation, mettra en images et en sons un court scénario écrit en classe.

*Note : Avoir suivi le cours Techniques cinématographiques (530-1G1-HU) serait un atout.*

**Construction narrative et montage en cinéma****530-2G2-HU***Arts, lettres et communication*

Tout au long de la session, l'étudiante ou l'étudiant mettra en application les différentes pratiques de créations cinématographiques liées à l'enregistrement et au montage vidéographique avec différents exercices, autant pratiques que réflexifs.

*Note : Préalable relatif : Techniques cinématographiques (530-1G1-HU).*

**Présentation multimédia**  
*Intégration multimédia*

582-221-HU

Ce cours est une initiation aux présentations de créations multimédias à travers une variété de situations. L'étudiante ou l'étudiant apprend à se soucier de l'image, du message et de la stratégie à utiliser lors de présentations multimédias devant public. Dans ce cours, la pertinence et l'efficacité du message sont indissociables du profil de l'auditoire. Celui-ci peut ou non varier selon les situations. Les mises en situation, quant à elles, doivent nécessairement impliquer l'usage de médias. En plus de mettre en valeur son image, son message et ses stratégies de communication, l'étudiante ou l'étudiant devra adapter le ou les médias imposés au contexte de sa présentation.

**Dessin graphique**  
*Intégration multimédia*

582-222-HU

Le cours *Design graphique* a pour but d'initier, dans un premier temps, l'étudiante ou l'étudiant aux grands principes théoriques du design graphique. L'étudiante ou l'étudiant propose diverses maquettes numériques où elle ou il démontre sa compréhension des notions de base de la communication graphique.

**Textes fondateurs**  
*Arts, lettres et communication*

601-2C1-HU

Dans le cours *Textes fondateurs*, l'étudiante ou l'étudiant se familiarisera, dans une perspective historique et comparative, avec les textes qui ont influencé la littérature, les arts et la société et qui sont donc le fondement de l'imaginaire collectif et de la civilisation actuelle.

**Communication orale**  
*Arts, lettres et communication*

601-2J1-HU

Le cours *Communication orale* vise l'amélioration de l'expression orale. Dans ce but, l'étudiante ou l'étudiant expérimentera différents types de discours oraux comme l'entrevue, le reportage, l'animation, la conférence de presse, etc.

**Personnage et interprétation**  
*Arts, lettres et communication*

601-2K2-HU

Après s'être initié aux techniques d'interprétation à la première session, l'étudiante ou l'étudiant abordera plus systématiquement, dans le cours *Personnage et interprétation*, le processus de création du personnage. L'approfondissement des notions liées au personnage dramatique enrichira sa compréhension des enjeux psychologiques, sociologiques, philosophiques ou esthétiques qui s'en dégagent. Le travail en atelier mettra à profit l'expérience acquise dans le cours *Le texte dramatique* et permettra une exploration plus poussée des ressources créatives en jeu dans l'interprétation d'un personnage. Elle ou il sera amené.e à explorer les œuvres marquantes de la dramaturgie universelle à travers la lecture d'œuvres et l'analyse de représentations théâtrales.

*Note : Ce cours mène à une représentation théâtrale devant public, ce qui fait en sorte que le travail d'équipe en classe (6 heures par semaine) et l'apprentissage de texte par cœur sont essentiels. Avoir suivi le cours Initiation au jeu (601-1K4-HU) ou le cours complémentaire Expériences théâtrales (504-EXT-MQ) serait un atout.*

**Culture anglaise**  
*Arts, lettres et communication*

604-2L1-HU

Dans le cours *Culture anglaise*, l'étudiante ou étudiant sera capable d'expliquer les caractéristiques essentielles de trois grandes périodes marquantes de l'histoire de la langue anglaise en utilisant des concepts liés à la linguistique tels que la phonétique, la sémantique et la morphologie. Il s'agit du premier cours d'anglais de la formation spécifique. Ce cours n'a aucun préalable.