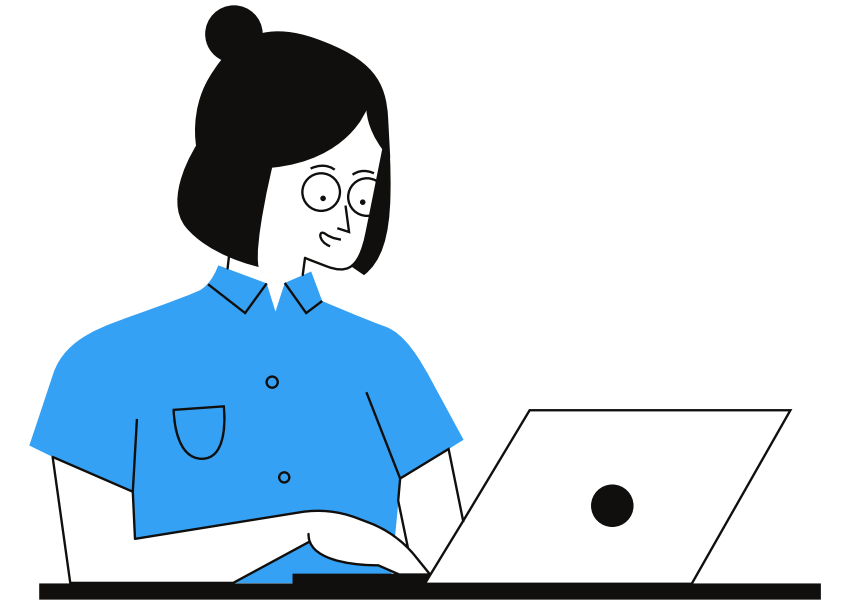


Questions fréquentes au SSAS



Comment vais-je recevoir l'examen après la séance prévue au SSAS?

Examen fait sur ordinateur :
Vous recevrez la copie d'examen via Omnivoix dans la demande de réservation de l'étudiant.e.

Examen manuscrit :
Vous recevrez la copie d'examen dans votre pigeonier.



Pourquoi dois-je confirmer le plus rapidement possible une demande d'examen ?

L'étudiant.e sera ainsi rassuré.e puisque sa réservation sera complète. Vous pourrez déposer l'examen dans sa demande à un moment ultérieur.

Une fois la demande confirmée, le SSAS préparera la matériel nécessaire pour le déroulement de l'examen.

Le format Word est fortement recommandé puisque certains logiciels spécialisés nécessaires aux étudiants.es ne peuvent pas lire d'autres formats de texte (ex. PDF).

Où trouver la liste des accommodements de mes étudiants.es?

- Ouvrir *Léa*;
- Cliquer sur la liste des étudiants.es;
- Sous l'onglet *Paramètre d'affichage*, cocher l'élément «Services adaptés»;
- Appuyer sur *visualiser la liste de classe*;
- Dans la colonne «Services adaptés», il y aura un «oui» à côté du nom des étudiants.es du SSAS;
- Un clic sur le «oui» affiche la liste des accommodements. Il est possible de les imprimer en cliquant sur le bouton droit de la souris.

Comment puis-je diriger un.e étudiant.e au SSAS pour la mise en place d'un plan d'intervention ?

Invitez l'étudiant.e à transmettre une copie numérisée de ses preuves diagnostiques ou des documents attestant de ses besoins et limitations à l'équipe des conseillères en services adaptés.

[Comment s'inscrire au SSAS ?](#)

