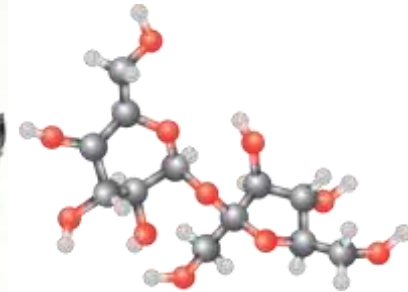
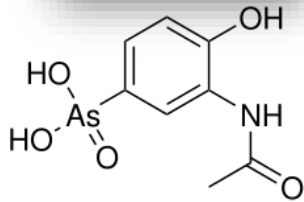


Cheminement Tremplin DEC

Description des cours exploratoires – Hiver 2024



Corps humain I**101-101-HU**

Le cours de *Corps Humain I* est le premier d'une série de trois cours spécifiques à la compétence 01Q1 : *développer une vision intégrée du corps humain et de son fonctionnement*. Au terme de ce cours, l'étudiante ou l'étudiant peut utiliser les connaissances et habiletés acquises concernant les sujets suivants : les molécules organiques, la cellule, les tissus, la reproduction cellulaire, le cancer et les systèmes cardiovasculaire, respiratoire et endocrinien, le tout dans un contexte homéostatique.

Histologie et physiologie**101-22V-HU**

À la fin de ce cours, l'étudiante ou étudiant peut comprendre le fonctionnement du corps humain et des mammifères et faire le lien entre l'organisation microscopique et la fonction des organes, entre autres en interprétant des lames histologiques. De plus, elle ou il comprend et réalise toutes les étapes de préparation de lames d'histologie en assurant leur qualité durant la fabrication. Finalement, elle ou il travaille avec des animaux de laboratoire et en prend soin.

Physiologie des systèmes**101-EWE-05**

Ce cours permet le développement d'un esprit de synthèse. Le corps humain est un tout qui est très organisé. Son fonctionnement harmonieux repose sur l'interaction entre les activités des différents systèmes organiques. Le cours permettra une connaissance approfondie du fonctionnement des systèmes du corps humain, notamment dans la tête et le cou.

Besoins nutritifs de l'organisme**101-EWG-03**

Parmi les tâches assumées par l'hygiéniste dentaire se trouve l'intervention en prévention de la santé buccodentaire auprès de la clientèle. Le cours *Besoins nutritifs de l'organisme* vise la connaissance des aliments et des nutriments, leurs fonctions ainsi que le métabolisme du corps humain. Ainsi, l'étudiante ou l'étudiant comprendra l'impact de la nutrition sur la santé bucco-dentaire.

Évolution et diversité du vivant**101-NYA-05**

Ce cours permet l'application des connaissances de la biologie en vue des études universitaires et dans diverses situations de la vie quotidienne. L'étudiante ou l'étudiant détiendra une meilleure appréciation de la diversité et du fonctionnement du monde vivant. De plus, elle ou il sera en mesure d'apprécier les discours scientifiques et la couverture médiatique portant sur des sujets relatifs à la biologie et de comprendre les découvertes des biologistes.

Nutrition de la personne en santé**120-202-HU**

Ce cours est le deuxième des deux cours consacrés à la promotion des conseils nutritionnels destinés aux personnes en santé. Ce cours permet de connaître la nutrition à travers les cycles de la vie (enfant, adulte, femme enceinte ou allaitante, personne âgée) et selon des conditions particulières comme la nutrition sportive et le végétarisme. L'étudiante ou l'étudiant sera apte à choisir des ouvrages de référence pertinents et reconnus dans le domaine de la nutrition afin de transmettre de l'information pertinente à des personnes en santé.

Note – Seules les personnes étudiantes en 2^e session du Cheminement Tremplin DEC qui ont réussi le préalable relatif 120-103-HU Introduction à la nutrition pourront suivre ce cours.

Initiation aux soins préhospitaliers d'urgence – Premiers répondants

181-122-HU

Ce cours de première session permet à l'étudiante ou étudiant de s'initier aux principes de soins dispensés en soins préhospitaliers d'urgence. Notamment, à procéder à l'examen primaire d'un bénéficiaire, en tenant compte des particularités médicales ou traumatiques de la situation, à effectuer l'examen primaire, à effectuer la prise de signes vitaux, à procéder à l'examen secondaire et prodiguer les soins de base. Les apprentissages réalisés dans ce cours permettent de prendre des décisions et de faire des choix éclairés dans l'application des protocoles cliniques en tenant compte des particularités de l'approche dans différents contextes. À la sortie de ce cours, l'étudiante ou l'étudiant est à même d'assurer les premiers soins lors d'activités pédagogiques. De plus, elle ou il est habilité.e à jouer le rôle de premier répondant dans un organisme reconnu par une agence de la santé et des services sociaux.

Note : Limite maximale de 10 étudiants en Tremplin DEC

Photo-interprétation

230-205-HU

Ce cours de 2^e session permet l'apprentissage de la géométrie d'une photographie aérienne. La vision stéréoscopique permet à l'étudiante ou à l'étudiant de se familiariser avec l'interprétation de différents phénomènes apparaissant sur les photographies aériennes.

Dessin cartographique 2

230-304-HU

Ce cours permet d'approfondir les connaissances d'un logiciel de dessin assisté par ordinateur en réalisant des exercices pratiques afin d'acquérir des habiletés dans les dessins cartographiques.

*Note - Consultez votre API avant de choisir ce cours. Ce cours nécessite le préalable absolu **230-105-HU Dessin cartographique 1**.*

Introduction aux commandes numériques

241-202-HU

Ce cours permet à l'étudiante ou l'étudiant de se familiariser avec la préparation et l'opération des machines-outils à commande numérique en vue d'une production. À partir d'une feuille de configuration, elle ou il apprend à préparer et à opérer lesdites machines-outils. Elle ou il s'exerce à installer et à mesurer des outils, installer un porte-pièce et faire le repérage des pièces, manipuler le contrôleur, contrôler la pièce et faire les correctifs appropriés.

Usinage et instrumentation 2

241-203-HU

Ce cours permet à l'étudiante ou l'étudiant de se familiariser avec l'utilisation sécuritaire de machines-outils conventionnelles et d'instruments de mesure. Elle ou il apprend, à partir de dessins et de gammes d'usinage, à produire des pièces et à en faire le contrôle de qualité. Elle ou il réalise un projet d'usinage individuel sur un tour et une fraiseuse.

*Note - Consultez votre API avant de choisir ce cours. Il nécessite le préalable relatif **241-103-HU Usinage et instrumentation 1** offert à la session d'automne.*

Modélisation et dessin de pièces mécaniques

241-204-HU

Dans ce cours, l'étudiante ou l'étudiant complète le dessin technique de pièces mécaniques, puis est initié.e à la modélisation 3D. À travers l'utilisation d'*Autocad* et d'*Inventor*, elle ou il apprend à produire des dessins techniques selon des normes (ANSI, ISO). Elle ou il sera ainsi en mesure de reproduire des pièces mécaniques complexes.

*Note - Consultez votre API avant de choisir ce cours. Il nécessite le préalable **241-104-HU Dessin technique et croquis** offert à la session d'automne.*

Obligations, contrats et responsabilité civile

310-203-HU

Ce cours initie aux règles applicables aux obligations civiles, aux contrats et à la responsabilité civile. Par des exposés magistraux en classe, l'étudiante ou l'étudiant acquiert la connaissance des règles applicables concernant les différentes modalités des obligations civiles, les contrats nommés ainsi que celles de la responsabilité civile. Elle ou il devra effectuer des exercices en classe pour se familiariser avec les dispositions du *Code civil du Québec* et devra être en mesure d'identifier les règles applicables à une situation précise.

Note - Le programme offrira gracieusement à l'étudiante ou l'étudiant un Code civil du Québec. Une formation lui sera également donnée pour chercher et comprendre la loi.

Personnes, familles et biens

310-212-HU

Ce cours initie au monde du droit de la personne, de la famille et des biens. Tout d'abord, par des exposés magistraux interactifs et des lectures, l'étudiante ou l'étudiant acquiert une connaissance des principes de droit applicables en la matière. Ensuite, par une formation pratique basée sur la résolution de cas, elle ou il développe sa capacité à identifier les faits juridiques pertinents, à analyser objectivement la situation, à formuler la problématique juridique et à explorer les différentes solutions juridiques possibles.

Note - Le programme offrira gracieusement à l'étudiante ou l'étudiant un Code civil du Québec. Une formation lui sera également donnée pour chercher et comprendre la loi.

Droit privé et intervention policière

310-P20-HU

Ce cours de 2e session permet à l'étudiante ou à l'étudiant d'identifier les situations de nature juridique privée qu'elle ou qu'il pourra rencontrer au cours de ses interventions et la ou le prépare à informer correctement les citoyens des ressources et des recours dont ils disposent afin de régler leurs différends de nature privée.

Note : Limite maximale de 4 étudiants de Tremplin DEC.

Géographie du monde

320-N30-HU

Le cours de Géographie du monde a comme objectif de permettre aux étudiants de saisir l'importance de la géographie pour comprendre les phénomènes humains. Ainsi, tout au long de la session, les étudiants pourront analyser des caractéristiques physiques du territoire pour comprendre l'influence des territoires sur l'organisation des populations. Différentes parties du monde seront étudiées pour aider à la connaissance des phénomènes. Le Québec servira aussi d'exemple pour comprendre les différentes sections à analyser et à mettre en relation. Une excursion dans le Parc de la Gatineau servira de laboratoire pour fin d'observations géographiques, mais aussi pour développer la capacité d'interprétation des étudiants. À la fin de ce cours, les étudiants pourront expliquer clairement des liens entre les phénomènes humains et l'espace géographique.

Histoire du monde depuis le 15^e siècle

330-N30-HU

Ce cours est l'occasion unique de découvrir comment s'est construit le monde actuel par le biais des échanges et des contacts entre les civilisations, de leurs ressemblances et de leurs différences. Il développe des habiletés de recherche historiennes et un esprit critique, ouvert et citoyen sur l'histoire globale.

Communication et psychologie du développement

350-101-HU

Ce cours permet l'acquisition des habiletés de base afin d'établir une communication aidante avec la clientèle. Aussi, il initie aux principes de base de la psychologie du développement humain au niveau cognitif (intelligence et moralité), au niveau de la personnalité et du concept de soi de même qu'au niveau de l'attachement et des relations sociales. Ainsi, l'étudiante ou l'étudiant saura mieux adapter ses interventions en fonction de l'âge de la clientèle rencontrée.

Découverte de la psychologie

350-N30-HU

Ce premier cours de psychologie permet à l'étudiant de découvrir cette science qu'est la psychologie. Il initie aux approches à partir desquelles les psychologues expliquent les comportements et les processus mentaux. Le cours permet un tour d'horizon de différents thèmes qui intéressent les psychologues dont la recherche, la clinique, la mémoire, l'intelligence, l'apprentissage ou encore les états de conscience et la santé mentale. À la fin de ce cours, l'étudiant sera en mesure d'expliquer des comportements et des processus mentaux dans une perspective psychologique.

Comportement humain

350-SL1-HU

Ce cours permet à l'étudiante ou l'étudiant de s'initier aux principales théories psychologiques, d'expliquer les comportements humains à l'aide des théories et en considérant les facteurs individuels et sociaux et, enfin, d'appliquer une méthode de recherche utilisée en psychologie.

Peuples du monde : initiation à l'anthropologie

381-N30-HU

Ce cours se veut un voyage à travers le temps et l'espace pour mieux connaître et comprendre les ressemblances, les différences et les interdépendances entre les peuples du monde, qui font de l'espèce humaine une espèce unique, complexe et diversifiée. À la fin de ce cours, l'étudiant pourra utiliser les concepts anthropologiques en vue de décrire, examiner et interpréter des enjeux actuels québécois et internationaux sous un angle biologique et surtout socioculturel. Il sera appelé à reconnaître l'anthropologie comme une science humaine permettant de découvrir et valoriser les différentes façons de vivre de peuples contemporains ou passés, d'ici ou d'ailleurs. Cette étude se fera à l'aide des théories, des méthodes et des techniques de recherche mises au point par des anthropologues, notamment québécois, pour analyser l'humain avec une approche holistique.

Introduction à la science politique

385-N30-HU

Ce cours est une initiation à la science politique et cherche à expliquer les principaux mécanismes de fonctionnement du pouvoir. Il propose l'analyse des différents rapports de pouvoir à l'intérieur des sociétés contemporaines en mettant l'accent sur le modèle des sociétés québécoise et canadienne. Il y sera question de la nature et de la fonction de l'État, de la légitimité de l'autorité et des différents régimes et formes d'organisations institutionnelles. Il se veut aussi une éducation à la participation citoyenne des individus à la vie démocratique.

Réalités sociales et culturelles de la santé

387-301-HU

Depuis quelques années, le système de santé du Québec a subi d'importantes transformations. Ainsi, par le biais d'une perspective sociologique, ce cours permet de s'attarder spatialement et temporellement à de multiples thèmes reliés à la santé : l'accentuation du caractère multiculturel de la société québécoise, les nouvelles maladies émergentes, la pauvreté des jeunes et des familles, la détresse psychologique et la tendance à la surmédicalisation, de même que le vieillissement de la population. Les professionnelles et professionnels de la santé en devenir apprennent ainsi à composer avec ces multiples réalités.

Communication et service à la clientèle

410-233-HU

Dans ce cours de 2^e session, l'étudiante ou l'étudiant développe des habiletés de communication lui permettant de bâtir plus efficacement des relations de coopération en milieu de travail. Entre autres, elle ou il sera plus apte à assurer la satisfaction de la clientèle, à appuyer le travail de l'équipe de vente et à participer aux activités de recherche commerciale.

Service à la clientèle

410-241-HU

Ce cours de 2^e session permet à l'étudiante ou à l'étudiant de se sensibiliser aux particularités du service à la clientèle, à son implantation et à son suivi dans un établissement commercial. Dans un souci constant d'assurer un service à la clientèle de qualité, ce cours l'amènera à pouvoir développer des moyens de satisfaire et de fidéliser la clientèle.

Recrutement et sélection du personnel

410-242-HU

Ce cours de 2^e session présente toutes les étapes requises pour embaucher des employés. À la fin du cours, l'étudiante ou l'étudiant sera capable de déterminer les besoins en personnel, de bâtir une description de poste, un profil de compétences, un plan de recrutement, une annonce d'emploi en plus d'élaborer de bons outils de sélection. La dernière partie du cours portera sur la phase d'accueil et d'intégration des nouveaux employés et les étudiants devront concevoir un plan d'accueil.

Gestion des ressources humaines

410-434-HU

Ce cours de 4^e session initie à la gestion des ressources humaines dans une organisation. Les thèmes suivants seront abordés : la sélection, la formation, l'évaluation du rendement, la gestion disciplinaire, les accidents de travail, la politique de rémunération ainsi que la mobilisation du personnel, le tout dans le respect du cadre juridique en vigueur.

Regards sur la société

387-N30-HU

À la fin de ce cours, l'étudiant pourra utiliser des spécificités de la sociologie pour interpréter un enjeu de société actuel dans une perspective sociologique. De plus, l'étudiant pourra caractériser les principales approches en sociologie et examiner avec un esprit critique des phénomènes sociaux contemporains.

Traitement de données

412-203-HU

Ce cours de 60 heures, offert en deuxième session, présente l'exploitation des chiffriers électroniques. Ces chiffriers, souvent appelés tableurs, sont utilisés pour créer des tableaux de données (bases de données), effectuer des calculs et établir des relations. Les documents produits à l'aide des chiffriers facilitent la prise de décision et l'enrichissement de rapports administratifs.

Outils et carrière

420-2G0-HU

L'étudiante ou l'étudiant explore les tâches et l'environnement de travail de la technicienne ou du technicien en informatique par l'entremise de recherches, de conférences ou de visites. Elle ou il utilise des outils informatiques dans un contexte propre au domaine, apprend l'usage de logiciels, développe des stratégies d'utilisation, travaille de façon collaborative et produit des rapports en respectant les normes internationales associées au domaine.

Évolution et diversité du vivant**101-NYA-05**

Ce cours permet l'application des connaissances de la biologie en vue des études universitaires et dans diverses situations de la vie quotidienne. L'étudiante ou l'étudiant détiendra une meilleure appréciation de la diversité et du fonctionnement du monde vivant. De plus, elle ou il sera en mesure d'apprécier les discours scientifiques et la couverture médiatique portant sur des sujets relatifs à la biologie et de comprendre les découvertes des biologistes.

DAO- Dessin assisté par ordinateur**221-A24-HU**

Ce cours permet à l'étudiante ou l'étudiant de poursuivre son apprentissage du logiciel de dessin assisté par ordinateur (2D) afin de développer les capacités nécessaires pour reproduire les dessins d'exécution d'un bâtiment.

Créativité – Dessin de présentation**221-A25-HU**

Ce cours permet à l'étudiante ou l'étudiant d'apprendre à utiliser des logiciels permettant de réaliser les tâches quotidiennes liées à la profession. Se faisant, elle ou il se familiarisera avec les divers outils informatiques et environnements de travail pour réaliser ses projets. À la fin du cours, l'étudiante ou l'étudiant sera en mesure de manipuler les systèmes d'exploitation, les moteurs de recherche et des logiciels de bureau et de dessin.

*NOTE – L'étudiante ou l'étudiant qui, à sa 1^{re} session en Tremplin DEC, a réussi le cours du programme architecture **221-A43-HU Matériaux – Introduction aux logiciels** augmente ses chances de réussir ce cours.*

Électricité du bâtiment**221-R21-HU**

Ce cours initie l'étudiante et l'étudiant aux bases des circuits électriques. Elle ou il apprend à reconnaître les composantes électriques dans un bâtiment. Ce cours prépare l'étudiante ou l'étudiant à la détection des pannes et au contrôle des systèmes.

Systèmes de chauffage et plomberie**221-S21-HU**

Ce cours introduit l'étudiante ou l'étudiant aux systèmes de chauffage et plomberie. L'étudiante ou l'étudiant apprend à reconnaître les composantes et à les associer au bon système. Elle ou il décrit son fonctionnement et les rôles des composantes. Le cours prépare l'étudiante ou l'étudiant à effectuer de la conception et à intervenir en maintenance.

Santé et sécurité au travail**221-205-HU**

Le cours *Santé et sécurité du travail* permet de reconnaître les situations à risques en milieu de travail et à en évaluer les conséquences. L'étudiante ou l'étudiant sera en mesure de prévenir les accidents de travail, d'agir à la suite d'un accident et de rédiger les rapports d'incidents et d'accidents.

Note – Ce cours se donne en accéléré durant la semaine précédant le début des cours en janvier. Trente heures seront réparties sur 4 jours. Les 15 heures restantes seront distribuées durant le reste de la session pour des visites de chantiers.

Analyse de projets - Travaux publics

221-207-HU

Ce cours permet une familiarisation avec la lecture et la production de plans de projets de travaux routiers municipaux ruraux et urbains. À partir de plans et devis d'un projet donné, les personnes étudiantes s'initient à l'analyse de projets en génie civil tout en s'appropriant la terminologie, les méthodes de construction, la machinerie, les matériaux, les méthodes de calcul de quantité, l'aménagement de chantiers, les documents d'appel d'offres, la surveillance de chantiers, les lois ou codes et les intervenants. Au terme de ce cours, les personnes étudiantes auront vu différents types de projets, dont des infrastructures routières en milieu urbain et rural, des centrales hydro-électriques, des stations de drainage et des murs de soutènement.

Géographie du monde

320-N30-HU

Le cours de *Géographie du monde* a comme objectif de permettre aux étudiant.es de comprendre l'influence de la géographie pour expliquer les phénomènes humains. Ainsi, tout au long de la session, les étudiant.es pourront analyser des caractéristiques physiques du territoire pour saisir l'influence des territoires sur l'organisation des populations. Différentes parties du monde seront étudiées pour aider à la connaissance des phénomènes. Le Québec servira aussi d'exemple pour comprendre les différentes manifestations à analyser et à mettre en relation. Une excursion dans le Parc de la Gatineau servira de laboratoire afin d'effectuer des observations géographiques, mais aussi pour développer la capacité d'interprétation des étudiant.es. À la fin du cours de *Géographie du monde*, les étudiant.es auront développé leur capacité d'expliquer clairement des liens entre les phénomènes humains et l'espace géographique.

Sécurité en milieu de garde

322-203-HU

Ce cours de 60 heures permet à l'étudiante et l'étudiant de reconnaître les éléments de risque au service de garde et d'assurer la sécurité des enfants ainsi que des membres du personnel. Ce cours comprend une formation de 15 heures en RCR soins aux enfants qui se donnera lors d'une fin de semaine intensive (samedi et dimanche de la 9^e semaine de cours).

La communication efficace en milieu de garde

322-204-HU

Ce cours initie l'étudiante et l'étudiant à tous les modes de communication utilisés en milieu de garde. Les notions qui y sont abordées sont réinvesties dans l'ensemble des autres cours du programme.

Intervention en déficience physique et auprès de personnes âgées en perte d'autonomie

351-F38-HU

Ce cours vise à outiller l'étudiant.e à connaître, comprendre et intervenir auprès des personnes présentant des déficiences physiques et neurologiques ainsi qu'auprès de personnes âgées en perte d'autonomie. L'utilisation d'études de cas, de vidéos thématiques et de conférenciers assure des liens constants avec les applications contemporaines de divers milieux d'intervention. Les étudiant.es devront faire preuve de curiosité intellectuelle, de rigueur dans leurs apprentissages et de respect envers leurs pairs.

Problématiques reliées à la santé mentale 1

351-G01-HU

Ce cours vise à fournir les outils nécessaires pour effectuer des interventions auprès des personnes vivant des problématiques liées aux troubles de santé mentale. Pour ce faire, l'utilisation de divers moyens pédagogiques seront utilisés (conférences, vidéos, témoignages, mises en situation, etc.) À la fin du cours, l'étudiant.e sera en mesure de déceler les principales manifestations et symptômes en lien avec ces réalités biopsychosociales. L'intervention auprès des femmes victimes de violence conjugale sera une problématique abordée également dans ce cours, tant dans son ampleur que dans sa complexité. L'étudiant.e apprendra aussi les interventions à privilégier auprès de ces clientèles. Finalement, l'étudiant.e sera en mesure de situer son rôle dans une équipe d'intervention multidisciplinaire ou encore en intervention de réseau au niveau du vécu quotidien de ces clientèles. Finalement, le cours vise à développer les connaissances en lien avec les clientèles ainsi que les attitudes d'ouverture, de non-jugement et d'empathie envers les personnes vivant les conséquences de ces problématiques.

Peuples du monde : initiation à l'anthropologie

381-N30-HU

Ce cours se veut un voyage à travers le temps et l'espace pour mieux connaître et comprendre les ressemblances, les différences et les interdépendances entre les peuples du monde, qui font de l'espèce humaine une espèce unique, complexe et diversifiée. À la fin de ce cours, l'étudiant pourra utiliser les concepts anthropologiques en vue de décrire, examiner et interpréter des enjeux actuels québécois et internationaux sous un angle biologique et surtout socioculturel. Il sera appelé à reconnaître l'anthropologie comme une science humaine permettant de découvrir et valoriser les différentes façons de vivre de peuples contemporains ou passés, d'ici ou d'ailleurs. Cette étude se fera à l'aide des théories, des méthodes et des techniques de recherche mises au point par des anthropologues, notamment québécois, pour analyser l'humain avec une approche holistique.

Introduction à la science politique

385-N30-HU

Ce cours est une initiation à la science politique et cherche à expliquer les principaux mécanismes de fonctionnement du pouvoir. Il propose l'analyse des différents rapports de pouvoir à l'intérieur des sociétés contemporaines en mettant l'accent sur le modèle des sociétés québécoise et canadienne. Il y sera question de la nature et de la fonction de l'État, de la légitimité de l'autorité et des différents régimes et formes d'organisations institutionnelles. Il se veut aussi une éducation à la participation citoyenne des individus à la vie démocratique.

Regards sur la société

387-N30-HU

À la fin de ce cours, l'étudiant pourra utiliser des spécificités de la sociologie pour interpréter un enjeu de société actuel dans une perspective sociologique. De plus, l'étudiant pourra caractériser les principales approches en sociologie et examiner avec un esprit critique des phénomènes sociaux contemporains.

Promotion de services documentaires

393-PSD-HU

La promotion en milieu documentaire s'inspire de plusieurs concepts liés à la commercialisation et au domaine de la publicité, mais les services à promouvoir sont généralement gratuits ou à moindre coût. Le cours de promotion vise donc à emprunter certains concepts et notions de base de ces domaines tout en les adaptant au monde documentaire, dont les bibliothèques et les centres d'archives historiques, et aux services offerts dans ce genre de milieu, notamment en ce qui concerne la mise en valeur de leurs collections. À la fin de ce cours, l'étudiante ou l'étudiant est en mesure d'identifier les besoins en promotion dans son milieu de travail et d'y répondre clairement et adéquatement. Tout au long du cours, elle ou il apprend à collaborer autant avec ses collègues que des partenaires externes.

Recherches d'informations et sources d'informations

393-RS9-HU

Le cours *Recherches d'informations et de sources d'informations* permet de développer une méthodologie de recherche stratégique et réfléchie. Au terme de ce cours, l'étudiante ou l'étudiant connaît et peut utiliser les principales sources d'informations existantes, notamment des bases de données. Elle ou il est en mesure d'identifier précisément un besoin d'informations, d'exprimer le sujet d'une requête sous forme de termes de recherche, d'utiliser les outils appropriés et de repérer des sources pertinentes et adéquates. Finalement, l'étudiante ou l'étudiant apprend à sélectionner des sources pertinentes et de qualité et à les présenter à un client potentiel sous divers formats.

Peinture couleur

510-1CP-HU

Ce cours initie à la théorie de la couleur et aux techniques de peinture. L'étudiante ou l'étudiant apprend à préparer des surfaces, il explore les matières propres à la peinture acrylique et les effets du pinceau, des doigts et de la spatule dans un contexte de création.

Depuis Vinci**520-2HC-HU**

Le cours *Depuis Vinci* permet à l'étudiante ou l'étudiant d'identifier les différents courants stylistiques qui ont caractérisé les arts visuels depuis la Renaissance jusqu'à Fluxus. Ce cours présente les fondements et les transformations de l'art à travers la tradition occidentale. Il initie à la méthodologie propre à la discipline. Au moins une visite au Musée des beaux-arts du Canada est incluse dans les activités du cours.

Cinéma québécois**530-2C1-HU**

Au terme de ce cours, l'étudiante ou étudiant est capable de découvrir les figures, les œuvres marquantes, les tendances déterminantes du cinéma québécois et l'interaction entre les événements sociaux et les thèmes abordés au cinéma. À travers le visionnement et l'analyse de films thématiques, il s'agit de contextualiser historiquement ces films et d'évaluer leur contribution à la culture nationale et à l'évolution de la société québécoise.

Langages audiovisuels en communication**530-2D1-HU**

Dans ce cours, l'étudiante ou étudiant aborde un corpus audiovisuel varié dont un ensemble complexe de différents langages, de procédés d'expression et de codes impliqués dans le processus de création journalistique et communicationnelle : plan de communication et reportage audiovisuel. Elle ou il pourra alors aborder le reportage et d'en comprendre les subtilités du message audiovisuel.

Court métrage**530-2G1-HU**

Après avoir appris les différences entre les unités audiovisuelles (mise en cadre, mise en son), l'étudiante ou l'étudiant s'initiera à la mise en scène et amorcera l'étude et la pratique de l'écriture scénaristique comme premier niveau de narration. Elle ou il apprendra en quoi consiste un dossier de scénarisation et, par le biais de la réalisation, mettra en images et en sons un court scénario écrit en classe.

Note : Avoir suivi le cours Techniques cinématographiques (530-1G1-HU) serait un atout.

Construction narrative et montage en cinéma**530-2G2-HU**

Tout au long de la session, l'étudiante ou l'étudiant mettra en application les différentes pratiques de créations cinématographiques liées à l'enregistrement et au montage vidéographique avec différents exercices, autant pratiques que réflexifs.

Note : Préalable relatif : Techniques cinématographiques (530-1G1-HU).

Présentation multimédia**582-221-HU**

Ce cours est une initiation aux présentations de créations multimédias à travers une variété de situations. L'étudiante ou l'étudiant apprend à se soucier de l'image, du message et de la stratégie à utiliser lors de présentations multimédias devant public. Dans ce cours, la pertinence et l'efficacité du message sont indissociables du profil de l'auditoire. Celui-ci peut ou non varier selon les situations. Les mises en situation, quant à elles, doivent nécessairement impliquer l'usage de médias. En plus de mettre en valeur son image, son message et ses stratégies de communication, l'étudiante ou l'étudiant devra adapter le ou les médias imposés au contexte de sa présentation.

Dessin graphique**582-222-HU**

Le cours *Design graphique* a pour but d'initier, dans un premier temps, l'étudiant aux grands principes théoriques du design graphique. L'étudiant propose diverses maquettes numériques où il démontre sa compréhension des notions de base de la communication graphique.

Textes fondateurs

601-2C1-HU

Dans le cours *Textes fondateurs*, l'étudiante ou l'étudiant se familiarisera, dans une perspective historique et comparative, avec les textes qui ont influencé la littérature, les arts et la société et qui sont donc le fondement de l'imaginaire collectif et de la civilisation actuelle.

Communication orale

601-2J1-HU

Le cours *Communication orale* vise l'amélioration de l'expression orale. Dans ce but, l'étudiante ou l'étudiant expérimentera différents types de discours oraux comme l'entrevue, le reportage, l'animation, la conférence de presse, etc.

Personnage et interprétation

601-2K2-HU

Après s'être initié aux techniques d'interprétation à la première session, l'étudiante ou l'étudiant abordera plus systématiquement, dans le cours *Personnage et interprétation*, le processus de création du personnage. L'approfondissement des notions liées au personnage dramatique enrichira sa compréhension des enjeux psychologiques, sociologiques, philosophiques ou esthétiques qui s'en dégagent. Le travail en atelier mettra à profit l'expérience acquise dans le cours *Le texte dramatique* et permettra une exploration plus poussée des ressources créatives en jeu dans l'interprétation d'un personnage. Elle ou il sera amené.e à explorer les œuvres marquantes de la dramaturgie universelle à travers la lecture d'œuvres et l'analyse de représentations théâtrales.

*Note : Ce cours mène à une représentation théâtrale devant public, ce qui fait en sorte que le travail d'équipe en classe (6 heures par semaine) et l'apprentissage de texte par cœur sont essentiels. Avoir suivi le cours *Initiation au jeu* (601-1K4-HU) ou le cours complémentaire *Expériences théâtrales* (504-EXT-MQ) serait un atout.*

Culture anglaise

604-2L1-HU

Dans le cours *Culture anglaise*, l'étudiante ou étudiant sera capable d'expliquer les caractéristiques essentielles de trois grandes périodes marquantes de l'histoire de la langue anglaise en utilisant des concepts liés à la linguistique tels que la phonétique, la sémantique et la morphologie. Il s'agit du premier cours d'anglais de la formation spécifique. Ce cours n'a aucun préalable.